

CONTINGUTS

LÈXICS

- La fauna i la flora de l'era del Juràssic: els dinosaures (l'Oviraptor, el Tyrannosaurus, el Diplodocus, el Brachauchenius, el drac de Komodo...), els fòssils.
- Els trets físics, els moviments, l'alimentació i l'hàbitat d'un dinosaure i d'altres espècies semblants: coll, potes, escates, cua, urpes; caminar, córrer, nadar, udolar, volar, acaçar, arrapar...
- Els jaciments, els museus, els parcs arqueològics i geològics de l'era del Juràssic i del Cretaci... el paleontòleg, l'entomòleg...
- Les dades d'un itinerari: noms i localització de diferents poblacions valencianes (Alacant, Sant Joan d'Alacant, València, Sagunt, Villena...).

MORFOLÒGICS I ESTRUCTURES

- Usos de les formes verbals del futur i del passat relacionades amb el camp lexicosemàntic de la unitat.
- Els adjectius qualificatius: gran, gros, alt, lleig, aspre, feroç, veloç...
- Les comparacions: més llarg que..., menys llarg que...

SONS I ORTOGRAFIA

- Sons, grafies i frases fetes relacionades amb el camp lexicosemàntic.
- Escriptura i pronúncia de ga, go, gu, gue, gui, ja, ge, gi, jo, ju.

LECTOESCRITURA

- La fitxa descriptiva d'un dinosaure.
- Notícies periodístiques sobre la fauna de l'era del Juràssic: el descobriment d'un dinosaure i d'un insecte d'aquest període geològic.
- La lectura de rutes d'excursió en mapes: cap a Dinópolis.
- Vivències personals relacionades amb la visita a jaciments geològics.

MATERIALS

- Targetes de vocabulari.
- Làmines de la unitat.
- Abecedari.
- Cd de recursos sonors.
- Activitats de reforç i d'ampliació.
- Activitats de conversa i d'entreteniment.
- Avaluacions.

COMPETÈNCIES BÀSIQUES

Els objectius i els continguts d'aquesta unitat didàctica contribueixen a l'assoliment de les competències bàsiques següents:

Competència en comunicació lingüística

- ✓ Desenvolupar la comprensió i millorar les destreses comunicatives.
- ✓ Fomentar el gust i l'interés per participar en situacions de comunicació oral: els jaciments juràssics, els trets físics dels dinosaures...
- ✓ Fomentar l'interés per a millorar les produccions lingüístiques orals i escrites.
- ✓ Adquirir vocabulari referent al centre d'interés treballat en la unitat: els animals del Juràssic.

Competència matemàtica i

competències en ciència i tecnologia

- ✓ Interpretar i expressar amb claredat i precisió dades sobre les dimensions dels dinosaures (alçada, pes...).
- ✓ Implementar processos de raonament i de desenvolupament de l'atenció mitjançant la localització d'itineraris (proximitat i llunyania entre diverses poblacions valencianes).
- ✓ Realitzar observacions per a desenvolupar la curiositat en mapes i làmines relacionades amb el centre d'interés.
- ✓ Utilitzar la llengua per a poder obtenir i comprendre informació entorn els descobriments dels paleontòlegs, entomòlegs... i estudiosos del Juràssic.
- ✓ Valorar la preparació d'excursions com a activitat que permet el descobriment de l'entorn.

Competència digital

- ✓ Utilitzar Internet per a la recerca i selecció d'informació.
- ✓ Mostar habilitats en el tractament de la informació: buscar, obtenir, processar i comunicar informació i poder transformar-la en coneixement.

Competències socials i cíviques

- ✓ Aprendre a comunicar-se amb els altres i comprendre el que aquests transmeten.
- ✓ Aprendre codis de conducta per a distintes situacions: la visita d'un jaciment geològic, d'un museu...

Consciència i expressions culturals

- ✓ Expressar-se i comunicar-se a través de les cançons, com ara *El drac ferotge*.
- ✓ Coordinar els moviments del cos mitjançant la mimificació de cançons i d'accions relacionades amb el camp lexicosemàntic: els moviments corporals dels dinosaures.
- ✓ Conèixer diferents codis lingüístics per a transmetre informacions: expressions gestuals, to de veu, pictogrames...

Competència aprendre a aprendre

- ✓ Reflexionar sobre què i com s'ha après.
- ✓ Desenvolupar estratègies d'atenció.
- ✓ Expressar oralment i per escrit l'aprenentatge adquirit.
- ✓ Conèixer la manera de presentar una feina ben acabada.

Sentit d'iniciativa i esperit emprenedor

- ✓ Emprar el llenguatge per a comunicar les vivències relacionades entorn el projecte d'investigació sobre els dinosaures.
- ✓ Adquirir habilitats per a comunicar els resultats del treball realitzat.

7 FA MOLTS ANYS...

Comencem

1 Guillem prepara amb els alumnes la propera excursió. Escolta què ens diuen.

Descobreix **DINÒPOLIS**, el món perdut dels dinosaures

Entrada adults: 27 €
Entrada infantil: 21,50 €
Obert tot l'any.
Preus especials per als grups escolars.

MUSEU
Contempla esquelets complets de dinosaures de més de 500 peces i d'altres de grandària real.

PALEONTÒLEGS
Coneix la faena dels científics que estudien els fòssils d'animals prehistòrics.

LES GLACIACIONS
Esbrina per què van desaparèixer els dinosaures fa milers d'anys.

48 quaranta-vuit

49 quaranta-nou

2 Observa i respon.

- Coneixes el nom d'algun dinosaure? De quins?
- Quantes peces tenen els esquelets dels dinosaures del museu?
- Saps què és un fòssil? Com es diuen els científics que els estudien?
- En quina època van desaparèixer els dinosaures?
- Pots explicar què creus tu que va ser una glaciació?
- Si les entrades de xiquets valen 21,50 € i de la classe van 20 xiquets, quant costaran totes les entrades?

LLIBRE DE L'ALUMNE

Comencem (pàgs. 48 i 49)

Objectius

- Verbalitzar el contingut de la làmina creant un precedent i una expectativa suggerent.
- Escoltar amb gust la gravació del CD.
- Reproduir determinades frases del diàleg mitjançant el suport auditiu i visual.
- Respondre preguntes bàsiques –del tipus sí/no–, de dues alternatives (una de les quals és igual o quasi igual en castellà) i d'afegir una paraula o un sintagma curt que implique la comprensió global de l'argument.
- Participar en activitats que permeten descobrir com funciona un jaciment geològic de l'era del Juràssic: els diferents especialistes, la fauna i la flora.
- Desenvolupar la curiositat tot participant de manera desinhibida en els jocs d'observació i d'atenció, com el de la imatge intrusa (UNA OMBREL·LA!).

Descripció de les activitats

1

Guillem prepara amb els alumnes la propera excursió. Escolta què ens diuen.

- a) Verbalitzar els dibuixos de la làmina i audició del CD. Direm als xiquets: "Vegem què fan els nostres amics. Mireu què els ensenya Guillem".

Text del CD.

Guillem: Com que ja s'acosta el final de cicle, prepararem l'excursió que tenim prevista a Terol a Dinópolis.

Hem d'eixir enjorn de casa perquè el parc és lluny i el viatge serà llarg. Vegem quines activitats podem fer quan hi arribem:

Al museu, podem veure els esquelets d'alguns dels dinosaures més grans d'Europa i, especialment, el del Tyrannosaurus Rex, que té vora 500 peces.

Farem un viatge al passat: al juràssic i a l'era de les glaciacions; i descobrirem per què es degueren extingir els dinosaures.

En la ruta paleontològica, coneixerem quins són els científics que estudien les restes fòssil d'animals i com fan faena. I al llarg de tot el parc podem parar atenció en el passat i en l'origen de la nostra espècie.

Mirem aquestes imatges i vegem què en sabem. Després, per grups, farem una investigació sobre el tema.

b) Diàleg entorn l'audició amb preguntes com ara:

- ✓ On aniran d'excursió els nostres amics?
- ✓ Hi has anat mai a Terol? Què hi visitaran, un parc aquàtic o un parc geològic?
- ✓ Qui els acompanyarà? Per què han decidit anar-hi?
- ✓ Has vist mai un dinosaure?
- ✓ Saps què és un fòssil? I un paleontòleg?
- ✓ Saps com es diu l'especialista que estudia aquest període de la nostra història?
- ✓ Què és una glaciació?
- ✓ Etc.

2

Observa i respon.

- a)** Suggerim proposar a l'alumnat que primer individualment lligen les preguntes i que pensen la resposta.
- b)** A continuació els demanarem que inicien un diàleg per parelles, de manera que un faci la pregunta i l'altre responga.
- a)** Coneixes el nom d'algun dinosaure? De quins?
 - b)** Quantes peces tenen els esquelets dels dinosaures del museu?
 - c)** Saps què és un fòssil? Com es diuen els científics que els estudien?
 - d)** En quina època van desaparèixer els dinosaures?
 - e)** Pots explicar què creus tu que va ser una glaciació?
 - f)** Si les entrades de xiquets valen 21,50€ i de la classe van 20 xiquets, quant costaran totes les entrades?
- c)** Els podem demanar que busquen a casa cromos de dinosaures i que hi pregunten el nom.

A continuació, realitzarem les activitats del QUADERN DE TREBALL.

Adquisició de les competències bàsiques

- **Comunicació lingüística**
- **Matemàtica i en ciència i tecnologia**
- **Socials i cíviques**
- **Aprendre a aprendre**
- **Sentit d'iniciativa i esperit emprenedor**

7 FA MOLTS ANYS...

Comencem

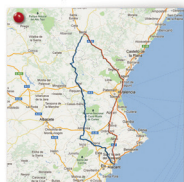
1 Uneix les tres parts i forma la definició d'aquestes paraules. Després escriu la definició sencera.

paleontòleg animal prehistòric els fòssils.
 museu conjunt d'ossos d'un animal o persona.
 esquelet període en què la Terra ja extingit.
 dinosaure científic que estudia estava coberta de gel.
 glaciació lloc on podem veure esquelets d'animals prehistòrics

• Un paleontòleg és un científic que estudia els fòssils.

• _____
 • _____
 • _____

2 Per anar a Terol, poden prendre dues rutes diferents. Ajuda els alumnes a triar-ne una. Observa la informació i respon.



Distància en quilòmetres:

Ruta roja: 302 km.
 De Sant Joan d'Alacant a València: 190 km.
 De València a Sagunt: 28 km.
 De Sagunt a Terol: 121 km.
 Ruta blava: 323 km.
 De Sant Joan d'Alacant a Villena: 71 Km.
 De Villena a Terol 252 Km.

- Quina és la ruta més llarga?
- Quants quilòmetres té la ruta blava?
- Quants quilòmetres té la ruta més curta?
- Quines dues poblacions són més prop?
- En la ruta roja, quina localitat és més lluny de Sagunt?
- Quina és la ruta més directa?

48

QUADERN D'ACTIVITATS

Comencem (pàg. 48)

1 Uneix les tres parts i forma la definició d'aquestes paraules. Després escriu la definició sencera.

Solucions:

- ✓ Un paleontòleg és un científic que estudia els fòssils.
- ✓ Un museu és un lloc on podem veure esquelets d'animals prehistòrics.
- ✓ Un esquelet és el conjunt d'ossos d'un animal o persona.
- ✓ Un dinosaure és un animal prehistòric ja extingit.
- ✓ Una glaciació és el període en què la terra estava coberta de gel.

2 Per anar a Terol, poden prendre dues rutes diferents. Ajuda els alumnes a triar-ne una. Observa la informació i respon.

Solucions:

- Quina és la ruta més llarga? La blava.
- Quants quilòmetres té la ruta blava? 323 km.
- Quants quilòmetres té la ruta més curta? 302 km.
- Quines dues poblacions són més prop? València i Sagunt.
- En la ruta roja, quina localitat és més lluny de Sagunt? Sant Joan d'Alacant.
- Quina és la ruta més directa? La roja.

Com a **activitat complementària** proposem escoltar, mimificar i aprendre la cançó *El drac ferotge*, tot consultant l'enllaç següent: <http://www.youtube.com/watch?v=Ri9sypwj4h4>

UN DRAC FEROTGE

Un drac ferotge per la boca trau foc, trau foc.
 No menja pa ni menja coca, trau foc, trau foc.
 La gent s'espanta quan el veu,
 qui no l'ha vist mai no s'ho creu.
 Drac, catacric, catacric,
 no em fas gens de por, és com un xai, ai que sí, ai carai; i jo el pastor, sí senyor.
 Un drac ferotge per la boca trau foc, trau foc.
 No menja pa ni menja coca, trau foc, trau foc.
 Es pot trobar en qualsevol lloc.
 És un drac verd i remullat.
 Drac, catacric, catacric,
 no em fas gens de por, és com un xai, ai que sí, ai carai; i jo el pastor, sí senyor.



LLIBRE DE L'ALUMNE

Ara... a parlar (pàg. 50)

Objectius

- Col·laborar interactivament en la representació de les diferents accions tot aportant opinions i suggeriments, i assumint el protagonisme dels personatges que hi intervenen.
- Posar interès en una bona pronúncia i en una entonació correcta del que es llegeix i s'escolta.
- Conèixer i fer servir oralment i per escrit el vocabulari relacionat amb els dinosaures.
- Conèixer i dur a terme comportaments adequats relacionats amb la recerca de dades entorn l'era del Juràssic.
- Respectar el torn de paraules en les situacions comunicatives d'intercanvi entre emissor i receptor.
- Desenvolupar la curiositat tot participant de manera desinhibida en els jocs d'observació i d'atenció, com el de la lletra de la hàmster (la A!).

Descripció de l'activitat

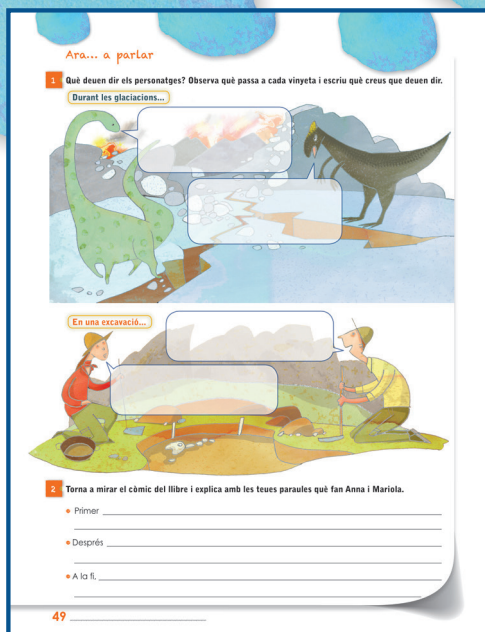
1 Els alumnes de la classe investiguen sobre els dinosaures.

- Lectura expressiva per part del mestre del còmic.
- Lectura dramatitzada per part de l'alumnat. Hi intervindran tants alumnes com personatges hi apareixen.
- El mestre dirà una paraula i els xiquets hauran de buscar la frase on apareix i dir-la de viva veu.
- Verbalització de l'escena amb preguntes del tipus:
 - ✓ On són Anna i Mariola? Què hi fan?
 - ✓ Què veuen a la televisió?
 - ✓ Què proposa Mariola a Anna?
 - ✓ Quins dinosaures han trobat? A quina època pertanyen?
 - ✓ Quin deu ser l'ofici d'aquest investigador que han trobat?
 - ✓ Etc.
- Adonar-se de la lletra que el hàmster Frederic ens mostra sobre la seua estimada: la A.

Tot seguit, realitzarem les activitats del QUADERN DE TREBALL.

Adquisició de les competències bàsiques

- Comunicació lingüística
- Matemàtica i en ciència i tecnologia
- Digital
- Socials i cíviques
- Aprendre a aprendre
- Sentit d'iniciativa i esperit emprenedor



1 Què deuen dir els personatges? Observa què passa a cada vinyeta i escriu què creus que deuen dir.

Solucions:

Resposta oberta, però a manera d'exemple, proposem:

- ✓ Sóc un Triceraptor.
- ✓ I jo un Tyrannosaurus. Mireu el meu esquelet!
- ✓ M'agrada estudiar els fòssils dels animals prehistòrics.
- ✓ Un os de Tyrannosaurus! Que interessant! Ja podem reconstruir l'esquelet!

2 Torna a mirar el còmic del llibre i explica amb les teues paraules què fan Anna i Mariola:

Solucions:

Primer: Anna i Mariola veuen un documental de l'era del Juràssic: un programa de dinosaures.

Després: Anna i Mariola busquen a l'ordinador dades sobre els dinosaures.

Troben les fotografies d'una glaciació, d'un Triceratop i l'esquelet d'un Tyrannosaurus.

A la fi, descobreixen què és un paleontòleg.

LLIBRE DE L'ALUMNE

A la recerca de paraules (pàg. 51)

A la recerca de paraules

1 Els alumnes de la classe han investigat sobre aquests dinosaures. Escolta què n'han descobert.

OVIRAPTOR

Alçada: 1 metre.

Llargada: 2 metres.

Pes: 11 quilograms.

Època: període cretàcic.

Característiques: cos i esquelet semblants al d'un ocell, cobert de plomes. Ovípar.

Alimentació: bivalves.

Hàbitat: Mongòlia, la Xina.

TIRANOSAURE REX

Alçada: 4 metres.

Llargada: 13 metres.

Pes: 6.800 quilograms.

Època: període juràssic.

Característiques: caminava sobre les dues potes de darrere. Les de davant eren curtes i amb urpes. Tenia fortes mandíbules.

Alimentació: predador carnívor.

Hàbitat: Amèrica del Nord.

BRACHAUCHENIUS

Llargada: 10 metres.

Època: període cretàcic.

Característiques: animal marí, amb aletes entre rèptil i peix.

Alimentació: carnívor.

Hàbitat: mars d'Amèrica.

DIPLODOCUS

Llargada: 27 metres.

Alçada: 6 metres.

Pes: 30 tones.

Època: període juràssic.

Característiques: quatre potes i coll i cua llargs. Era el més gran dels dinosaures.

Alimentació: herbívor.

Hàbitat: Amèrica del Nord.

2 Llig i escriu a quin animal correspon cada frase.

a) Animal entre rèptil i peix.
b) Habitava a Mongòlia i a la Xina.
c) S'alimentava d'animals bivalves.
d) Pesava 30 tones.
e) Tenia fortes urpes davanteres.
f) Moll gran i herbívor.

51 cinquanta-una

Objectius

- Comprendre i utilitzar mots del camp lexicosemàntic: els trets físics, l'alimentació i l'hàbitat de diferents dinosaures.
- Comprendre els missatges del professor en la realització de les activitats, com ara la lectura de fitxes descriptives sobre diferents espècies de dinosaures.
- Interés per la millora de l'expressió oral amb l'ús de mots relacionats amb el centre d'interés i la construcció de frases senzilles ben estructurades.
- Mostrar interès en l'audició del CD i en la participació en jocs *on line* relacionats amb el centre d'interés.

Descripció de les activitats

1 Els alumnes de la classe han investigat sobre aquests dinosaures. Escolta què n'han descobert.

a) Audició atenta de la gravació.

Text del CD

OVIRAPTOR

Alçada: 1 metre.

Llargada: 2 metres.

Pes: 11 quilograms.

Època: període cretàcic.

Característiques: cos i esquelet semblants al d'un ocell, cobert de plomes. Ovípar.

Alimentació: bivalves.

Hàbitat: Mongòlia, la Xina.

BRACHAUCHENIUS

Llargada: 10 metres.

Època: període cretàcic.

Característiques: animal marí, amb aletes entre rèptil i peix.

Alimentació: carnívor.

Hàbitat: mars d'Amèrica.

TIRANOSAURE REX

Alçada: 4 metres.

Llargada: 13 metres.

Pes: 6.800 quilograms.

Època: període juràssic.

Característiques: caminava sobre les dues potes de darrere. Les de davant eren curtes i amb urpes. Tenia fortes mandíbules.

Alimentació: predador carnívor.

Hàbitat: Amèrica del Nord.

DIPLODOCUS

Llargada: 27 metres.

Alçada: 6 metres.

Pes: 30 tones.

Època: període juràssic.

Característiques: quatre potes i coll i cua llargs. Era el més gran dels dinosaures.

Alimentació: herbívor.

Hàbitat: Amèrica del Nord.

b) Explotació de l'audició mitjançant preguntes com ara:

- ✓ Qui ha estudiat l'Oviraptor?
- ✓ Qui s'ha encarregat de buscar dades sobre el Brachachenius?
- ✓ I Janina, quin dinosaure ha estudiat?
- ✓ Qui de tots ha investigat sobre el Diplodocus?
- ✓ Quin de tots és el més gran? I el més pesat?
- ✓ Quin pon ous?
- ✓ Quin de tots té la cua més llarga?
- ✓ Etc.

Llig i esbrina a quin animal correspon cada frase.

Solucions:

- a) Animal entre rèptil i peix: el Brachachenius.
- b) Habitava a Mongòlia i a la Xina: l'Oviraptor.
- c) S'alimentava d'animals bivalves: l'Oviraptor.
- e) Pesava 30 tones: el Diplodocus.
- f) Tenia fortes urpes davanteres: el Tyranosaure rex.
- g) Molt gran i herbívor: el Diplodocus.

Com a **activitats complementàries** suggerim:

- a) Lectura expressiva de les fitxes descriptives de cada dinosaure tot imitant la veu d'un paleontòleg.
- b) Imitar com caminen, com udolen, com naden, com arrapen... els diferents dinosaures.

Tot seguit, realitzarem les activitats del QUADERN DE TREBALL.

Adquisició de les competències bàsiques

- *Comunicació lingüística*
- *Matemàtica i en ciència i tecnologia*
- *Digital*
- *Socials i cíviques*
- *Aprendre a aprendre*
- *Sentit d'iniciativa i esperit emprenedor*

QUADERN D'ACTIVITATS

A la recerca de paraules (pàg. 50)

A la recerca de paraules

1 Consulta les fitxes dels dinosaures del llibre i completa les frases.

a) El Diplodocus era el més _____.

b) El Tyrannosaurus Rex tenia les potes de davant _____.

c) L'Oviraptor tenia el cos semblant _____.

d) El Brachauchenius va viure al _____.

e) Les mesures del Diplodocus eren _____.

f) El Brachauchenius s'alimentava de _____.

2 Amb la informació del llibre, reompli aquesta graella sobre els dinosaures.

	CARNÍVOR	HERBÍVOR	MARÍ	VOLADOR	LENT	VELOÇ	OVÍPAR	GRAN	PETIT
BRACHAUCHENIUS	X								
DIPLODOCUS								X	
TYRANNOSAURUS REX									
OVIRAPTOR									

3 Llegeix i fixa't en la descripció d'aquest dinosaure que s'ha fet amb les dades que n'hem arreplegat fins ara.

El Brachauchenius era un dinosaure marí, meitat peix meitat rèptil, amb aletes i el cos allargat. Feia 10 metres de llargada i era carnívor. Va viure al període cretàcic. Habitava les mars d'Amèrica.

4 Ara tria tu un altre dinosaure, pot ser del llibre o un altre que a tu t'agrada més. Fes-ne una descripció semblant a l'anterior i dibuixa'l.

50

1 Consulta les fitxes dels dinosaures del llibre i completa les frases.

Solucions:

- a) El Diplodocus era el més gran i pesat.
- b) El Tyrannosaurus Rex tenia les potes de davant curtes i amb urpes.
- c) L'Oviraptor tenia el cos semblant a un ocell.
- d) El Brachauchenius va viure al període Cretàcic.
- e) Les mesures del Diplodocus eren 27 metres de llargada i 6 metres d'alçada.
- f) El Brachauchenius s'alimentava de peixos.

2 Amb la informació del llibre, reompli aquesta graella sobre els dinosaures.

	CARNÍVOR	HERBÍVOR	MARÍ	VOLADOR	LENT	VELOÇ	OVÍPAR	GRAN	PETIT
BRACHAUCHENIUS	X		X						
DIPLODOCUS		X			X			X	
TYRANNOSAURUS REX	X								
OVIRAPTOR				X		X	X		X

3 Llegeix i fixa't en la descripció d'aquest dinosaure que s'ha fet amb les dades que n'hem arreplegat fins ara.

El Brachauchenius era un dinosaure marí, meitat peix meitat rèptil, amb aletes i el cos allargat. Feia 10 metres de llargada i era carnívor. Va viure al període Cretàcic. Habitava les mars d'Amèrica.

- a) Lectura expressiva per part del professor i de l'alumnat.
- b) Escriptura compartida mitjançant un dictat a la pissarra.
- c) Tot seguit, podem memoritzar el text de la manera següent: demanarem que un alumne isca de la classe i esborrarem algunes paraules, com ara marí, rèptil, allargat, llargada, carnívor, cretàcic i mars. En acabar cridarem l'alumne que ha eixit i li direm que endevine les paraules que han desaparegut.

4 Ara tria tu un altre dinosaure, pot ser del llibre o un altre que a tu t'agrada més. Fes-ne una descripció semblant a l'anterior i dibuixa'l.

Activitat de resposta oberta basada en l'estructura descriptiva del text treballat anteriorment.


LLIBRE DE L'ALUMNE

Pensem sobre la llengua (pàg. 52)

Pensem sobre la llengua

1 Quina d'aquestes frases expliquen què **faran** els nostres amics a Dinòpolis?

- a) Estudiaran els fòssils dels animals antics.
- b) Colliran naps i vívies.
- c) Faran un viatge a l'era de les glaciacions.
- d) Viatjaran per l'espai galàctic.
- e) Veuran els esquelets d'algun dinosaure.
- f) Coneixeran arqueòlegs i paleontòlegs importants.
- g) Pujaran a una muntanya russa.



2 I tu, què **faràs** al museu de Dinòpolis? Relaciona les expressions i fes frases que ho expliquen.


Jo viatjaré pel juràssic al museu de Dinòpolis.

- a) passejaré
- b) observaré
- c) comptaré
- d) viatjaré
- e) escoltaré

- 1. les explicacions de paleontòlegs amb atenció.
- 2. per boscos mil·lenaris.
- 3. a l'era de les glaciacions en 3D.
- 4. amb lupa fòssils de fa milers d'anys.
- 5. les peces d'un esquelet de dinosaure.

3 Llegeix les frases i tria les que expliquen com és aquest dinosaure.

- a) És tan veloç com el vent.
- b) És tan invisible com un fantasma.
- c) És tan llarg com una serp.
- d) És tan canívor com un lleó.
- e) És tan suau com un ninot de pel·luc.
- f) És tan fort com Spiderman.



52 cinquanta-dues

Objectius

- Ampliar i utilitzar els mots relacionats amb el lèxic i les estructures de la unitat.
- Reconèixer la funció dels adjectius qualificatius que acompanyen les frases comparatives: és més fort que, és menys fort que...
- Identificar i utilitzar correctament les formes verbals del futur i del passat.
- Identificar i utilitzar correctament els verbs relacionats amb les accions que realitzen els dinosaures: acaçar, udolar, córrer, volar, arrapar, botar...
- Identificar la resposta adient a la pregunta realitzada.

Descripció de les activitats

1 Quina d'aquestes frases expliquen què **faran** els nostres amics a Dinòpolis?

Solucions: a), c), e) i f).

a) Estudiaran els fòssils dels animals antics; c) Faran un viatge a l'era de les glaciacions; e) Veuran els esquelets d'algun dinosaure; f) Coneixeran arqueòlegs i paleontòlegs importants.

2 I tu, què **faràs** al museu de Dinòpolis? Relaciona les expressions i fes frases que ho expliquen.

Solucions:

a) 2) Passejaré per boscos mil·lenaris.

b) 4) Observaré amb lupa fòssils de fa milers d'anys.

c) 5) Comptaré les peces d'un esquelet de dinosaure.

d) 3) Viatjaré a l'era de les glaciacions en 3D.

e) 1) Escoltaré les explicacions de paleontòlegs amb atenció.

Com a **activitats complementàries** suggerim jugar al **QUINTO** amb les diferents formes verbals de futur; la mestra n'escriurà a la pissarera una graella com aquesta.

JO	TU	ELL/A	NOSALTRES	VOSALTRES	ELLS/ELLES
comptaré	comptaràs	comptarà	comptarem	comptareu	comptaran
viatjaré	viatjaràs	viatjarà	viatjarem	viatjareu	viatjaran
escoltaré	escoltaràs	escoltarà	escoltareu	escoltareu	escoltaran
veuré	veuràs	veurà	veurem	veureu	veuran

A continuació proposarà als xiquets que trien 15 formes verbals i les escriuen al cartronet que prèviament els haurem repartit.

Ex.:

La mestra cantarà les formes verbals a l'atzar i l'alumne les anirà marcant amb una creu si coincideixen amb les de la seva carta.

Guanyarà el xiquet que haja aconseguit marcar cinc formes de futur en horitzontal i dirà: DINOSAURE A LA VISTA!

Es comprova que siga correcte i continua el joc.

La propera vegada guanyarà l'alumne que aconseguirà marcar totes les cel·les del cartonet dient: DINOSAURE ACAÇAT!

Es comprova que siguin correctes, i el joc acabarà.

Aquest joc es pot repetir tantes voltes com caldrà amb uns altres verbs i temps verbals.

3

Llegeix les frases i tria les que expliquen com és aquest dinosaure.

Solucions:

- a) És tan veloç com el vent.
- c) És tan llarg com una serp.
- d) És tan carnívor com un lleó.
- f) És tan fort com Spiderman.

Com a **activitat complementària** podem suggerir als xiquets que facen un llistat d'adjectius qualificatius que expliquen com és o com pot ser un dinosaure. A manera d'exemple proposem: alt, lleig, ràpid, fort, trist, divertit, despistat, fastigós, terrible, coix, lent, dòcil, salvatge, ferotge... Entre les comparacions hi haurà: alt com un fanal, lleig com un pecat, ràpid com un coet, fort com una roca, trist com un mussol, etc.

Tot seguit, realitzarem les activitats del QUADERN DE TREBALL.

Adquisició de les competències bàsiques

- **Comunicació lingüística**
- **Matemàtica i en ciència i tecnologia**
- **Socials i cíviques**
- **Aprendre a aprendre**
- **Sentit d'iniciativa i esperit emprenedor**

Pensem sobre la llengua

1 Completa amb les paraules del quadre i fes frases que expliquen què faran els nostres amics a Dinòpolis.

- a) _____ a l'era de les glaciacions en 3D.
b) _____ els fòssils dels animals antics.
c) _____ les peces d'un esquelet de dinosaure.
d) _____ les explicacions de paleontòlegs importants.
e) _____ amb lupa fòssils de fa milers d'anys.

observaran
comptaran
escollaran
viatjaran
estudiaran

2 Llegeix les paraules i relaciona-les formant parelles com les del model.

observaràs - veurem - coneixereu - comptaré - viatjarem - passejaràs - escoltaré -
farà - anireu - estudiarà - aprendran - apareixeran

JO comptaré _____ NOSALTRES _____
TU escoltaré _____ VOSALTRES _____
ELL/ELLA _____ ELLS/ELLES _____

3 Què feien els dinosaures? Ordena les paraules següents i fes frases.

- a) acaçaven primitius els éssers humans
b) les dues potes amb caminaven
c) com llop un udolaven
d) pel marí fons nadaven
e) fulles mil·lenaris d'arbres menjaven

51

4 Fes frases seguint el model.



El Diplodocus és **més llarg** que el Tyrannosaurus Rex.



El Tyrannosaurus Rex és **menys llarg** que el Diplodocus.

- a) El Tyrannosaurus Rex és **més fort** que Spiderman.
Spiderman és _____ que el Diplodocus.
b) El Tyrannosaurus Rex és **més gran** que l'Orviaptor.
L'Orviaptor és _____
c) El Tyrannosaurus Rex és **més alt** que l'Orviaptor.
L'Orviaptor és _____
d) El Tyrannosaurus Rex és **més ferotge** que el Diplodocus.

5 Com poden ser els dinosaures? Completa aquestes frases amb les paraules del quadre.

- a) Si són grisos no són _____
b) Si són llargs no són _____
c) Si són alts no són _____
d) Si són feliços no són _____
e) Si són aspres no són _____
f) Si són feroços no són _____
g) Si són forts no són _____

bonics
curts
balsaus
suaus
dòcils
primers
febles

52

QUADERN D'ACTIVITATS

Pensem sobre la llengua (pàgs. 51 i 52)

1 Completa amb les paraules del quadre i fes frases que expliquen què faran els nostres amics a Dinòpolis.

Solucions:

- a) Viatjaran a l'era de les glaciacions en 3D.
b) Estudiaran els fòssils dels animals antics.
c) Comptaran les peces d'un esquelet de dinosaure.
d) Escoltaran les explicacions de paleontòlegs importants.
e) Observaran amb lupa fòssils de fa milers d'anys.

Per aprofundir en l'ús de les diferents formes verbals del futur demanarem a l'alumnat que conjuguen aquestes frases fent servir els diferents pronoms personals: jo viatjaré a l'era de les glaciacions en 3D, tu viatjaràs a l'era... i així successivament amb la resta de pronoms.

2 Llegeix les paraules i relaciona-les formant parelles com les del model.

Solucions:

jo comptaré, jo escoltaré
tu observaràs, tu passejaràs
ell/ella farà, ell/ella estudiarà
nosaltres veurem, nosaltres viatjarem
vosaltres coneixereu, vosaltres anireu
ells/elles aprendran, ells/elles apareixeran

3 Què feien els dinosaures? Ordena les paraules següents i fes frases.

Solucions:

- a) Els dinosaures acaçaven els éssers humans primitius.
b) Els dinosaures caminaven amb dues potes.
c) Els dinosaures udolaven com un llop.
d) Els dinosaures nadaven en el fons marí.
e) Els dinosaures menjaven fulles d'arbres mil·lenaris.

Com a activitat complementària suggerim treballar aquestes frases transformant-les de manera que els alumnes utilitzen la 3a pers. del sing.:

El dinosaure acaçava els éssers humans primitius.

El dinosaure caminava amb dues potes.

El dinosaure udolava com un llop.

El dinosaure nadava en el fons marí.

El dinosaure menjava fulles d'arbres mil·lenaris.

4

Fes frases seguint el model.

Solucions:

El Diplodocus és **més llarg** que el Tyrannosaurus Rex.

El Tyrannosaurus Rex és **menys llarg** que el Diplodocus.

a) El Tyrannosaurus Rex és **més fort** que Spiderman.

Spiderman és **menys fort** que el Diplodocus.

b) El Tyrannosaurus Rex és **més gran** que l'Oviraptor.

L'Oviraptor és **menys gran** que l'oviraptor.

c) El Tyrannosaurus Rex és **més alt** que l'Oviraptor.

L'Oviraptor és **menys alt** que l'oviraptor.

d) El Tyrannosaurus Rex és **més ferotge** que el Diplodocus.

El Tyrannosaurus Rex és **menys ferotge** que el Diplodocus.

e) El Diplodocus és **més pacífic** que el Tyrannosaurus Rex.

El Diplodocus és **menys pacífic** que el Tyrannosaurus Rex.

5

Com poden ser els dinosaures? Completa aquestes frases amb les paraules del quadre.

Solucions:

a) Si són grossos no són prims.

b) Si són llargs no són curts.

c) Si són alts no són baixos.

d) Si són lletjos no són bonics.

e) Si són aspres no són suaus.

f) Si són feroços no són dòcils.

g) Si són forts no són febles.

LLIBRE DE L'ALUMNE

Sons i ortografia (pàg. 53)

Objectius

- Mostrar interès i esforç en l'articulació correcta dels sons treballats en la unitat, així com tenir cura en la realització dels treballs.
- Identificar, pronunciar i escriure correctament paraules que tenen els sons [g] i [k].
- Identificar, pronunciar i escriure correctament paraules que tinguen les síl·labes: ga, go, gu, gue, gui; ja, jo, ju, ge, gi.
- Comprendre els missatges del professor en la realització de les activitats, com ara el dictat de paraules i de preguntes relacionades amb el centre d'interès.
- Escriure correctament mots relacionats amb el lèxic de la unitat atenent l'ordre de les grafies i la disposició del text sobre la pauta.

Sons i ortografia

1 Busca en aquest jaciment arqueològic coses que tinguen les síl·labes següents.

GA GO GU
GUE GUI

2 Ensenya a aquest home prehistòric a quina d'aquestes paraules no sona la u?

guant-guàrdia-àguila
joquet-guitarra-togurt
llengua-àguila-formigues
guia-egua-foguera

3 I ara, escolta atentament i digues quina d'aquestes paraules tenen les síl·labes següents.

JA GE GI JO JU

jaciment, jassó, guallent, janina, pluja, guàrdia
gerani, jove, gàbia, gel, julivert, rajola

4 Llig a poc a poc el text següent i inventa un final.

A Terol hem visitat un jaciment antic de dinosaures. Quan hi hem arribat, la pluja queia a poc a poc. El guàrdia de seguretat ens ha dut a un jardí de l'Era del Juràssic d'arbres mil·lenaris. De sobte, hem sentit un soroll molt gran de dos dinosaures dins d'una gàbia L...

53 cinquanta-tres

- Mostrar interès per expressar-se oralment amb la pronúncia, l'entonació i la velocitat adequades en la lectura de textos.
- Participar en activitats que afavoreixen la interrelació amb els companys de la classe.

Descripció de les activitats

1 Busca en aquest jaciment arqueològic coses que tinguen les síl·labes següents.

Solucions:

Amb ga: gàbia.
Amb go: caragol, gorra.
Amb gu: guàrdia.
Amb gui: guitarra, àguila.
Amb gue: foguera, tortugues.

2 Ensenya a aquest home prehistòric a quina d'aquestes paraules no sona la u?

Solucions: àguila, joquet, guitarra, formigues, guia, foguera

3 I ara, escolta atentament i digues quina d'aquestes paraules tenen les síl·labes següents.

L'alumnat assenyalarà les paraules que sent al CD i després les llegirà de viva veu. Finalment realitzarà la classificació corresponent.


Solucions:

Amb ja: jaciment, janina, pluja
Amb ge: gerani, gel
Amb jo: jove, rajola
Amb ju: Juràssic, julivert

Suggerim com a **activitat complementària** que els alumnes escriguen aquestes paraules sobre petites targetes que podem formar part de la caixa de paraules i sons que han pogut anar fent al llarg del curs.

4 Llig a poc a poc el text següent i inventa un final.

- Llegir expressivament el fragment per part de la mestra i de l'alumnat.
- Buscar les paraules que tenen les síl·labes que hem treballat anteriorment.
- Imaginar un final obert i fer-ne un dibuix al·lusiú en un full.

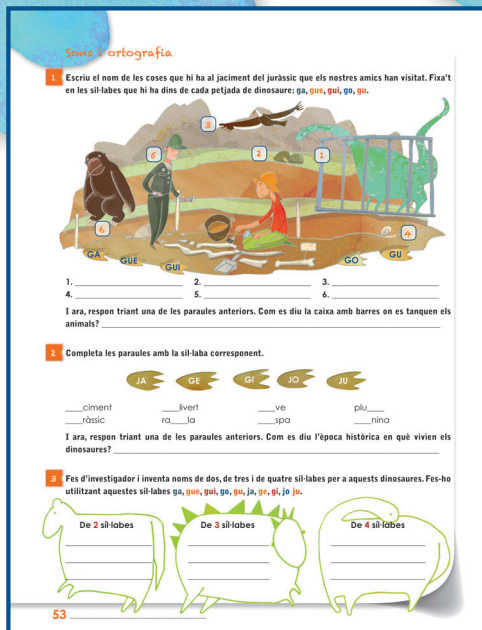


Com a **activitat complementària** podem fer un dictat de paraules col·lectiu a la pissarra per a reforçar la diferència entre ga, ja, ge, gue, gi, gui, jo, go, ju, gu.

Tot seguit, realitzarem les activitats del QUADERN DE TREBALL.

Adquisició de les competències bàsiques

- *Comunicació lingüística*
- *Matemàtica i en ciència i tecnologia*
- *Digital*
- *Socials i cíviques*
- *Aprendre a aprendre*



- 1** Escriu el nom de les coses que hi ha al jaciment del juràssic que els nostres amics han visitat. Fixa't en les síl·labes que hi ha dins de cada petjada de dinosaure: **ga, gue, gui, go, gu.**

Solucions: 1. una gàbia; 2. dues tortugues; 3. un àguila; 4. un caragol; 5. un guàrdia de seguretat i un goril·la.

La caixa on es tanquen els animals es diu gàbia.

- 2** Completa les paraules amb la síl·laba corresponent.

Solucions: jaciment, julivert, jove, pluja, Juràssic, rajola, gespa, Janina.
El Juràssic i el Cretàcic.

- 3** Fes d'investigador i inventa noms de dos, de tres i de quatre síl·labes per a aquests dinosaures. Fes-ho utilitzant aquestes síl·labes **ga, gue, gui, go, gu, ja, ge, gi, jo ju.**

Solucions: Resposta oberta per part de l'alumnat. Com a exemple proposem: jogu; guigueja; gaguegiju.



Objectius

- Comprendre els elements bàsics del discurs expositiu, com ara els titulars d'una notícia relacionada amb els cocodrils i el drac de Komodo.
- Participar activament en diàlegs relacionats amb les característiques dels dinosaures i d'altres animals semblants.
- Llegir i escriure textos de caracter expositiu, com ara les fitxes descriptives d'un dinosaure i d'un insecte de l'era del Juràssic avançant en la precisió del codi escrit.
- Valoració positiva de l'intercanvi d'informació entre els membres del grup en situacions d'escriptura compartida.

Descripció de les activitats

1 SABIES QUE... encara queden dinosaures vius?

- a) Lectura expressiva del text per part del professor tot aclarint el significat dels mots i de les estructures que s'hi treballen.

ELS COCODRILS

Els cocodrils van aparèixer fa 200 milions d'anys i han sobreviscut fins a l'actualitat gràcies a l'adaptació del seu cos al medi. Els més grans dels actuals són el cocodril marí i el cocodril del riu Nil (a l'Àfrica), dos autèntics devoradors d'hòmens.

Les característiques dels cocodrils actuals són:

Llargada: entre 6 i 8 metres.

Pes: 2000 quilograms.

Alimentació: carnívors.

Trets físics: tenen vista nocturna i molt aguda amb un parpall que cobreix els ulls quan busseja. Tanquen els orificis nasals per nadar davall l'aigua i així passen desapercebuts. Les dents són potents i dissenyades per a esguellar la carn. Tenen el cervell molt desenvolupat i un cor únic entre els rèptils, paregut als mamífers, que els afavoreix les immersions. Tenen el cos cobert d'escates que els serveixen d'escut i els mantenen calents, la cua i les potes els faciliten nadar.

EL DRAC DE KOMODO: PARENT DELS DINOSAURES

Aquest parent dels dinosaures s'originà fa 40 milions d'anys i és el fardatxo més gran del món. Viu a l'illa de Komodo, a Indonèsia.

Presenta les característiques següents:

Llargada: 3 metres.

Pes: 80 quilograms.

Alimentació: carnívor i caníbal (es mengen els uns als altres).

Trets físics: tenen el cos cobert d'escates i l'olfacte i vista molt aguts; la llengua és llarga i bifurcada i la saliva, verinosa. Es posen drets sobre les potes de darrere per caçar.

b) Verbalitzar els textos amb preguntes com ara:

- ✓ *Els cocodrils van aparèixer fa 200 o 500 anys?*
- ✓ *Com es diu el riu africà on els van descobrir?*
- ✓ *Quants metres poden mesurar?*
- ✓ *Qui pesa més, un cocodril o un drac de Komodo?*
- ✓ *Què tenen en comú els cocodrils i els dracs de Komodo?*
- ✓ *Com és la saliva dels dracs de Komodo?*
- ✓ *Per què es diu que els dracs de Komodo són caníbals?*
- ✓ *Etc.*

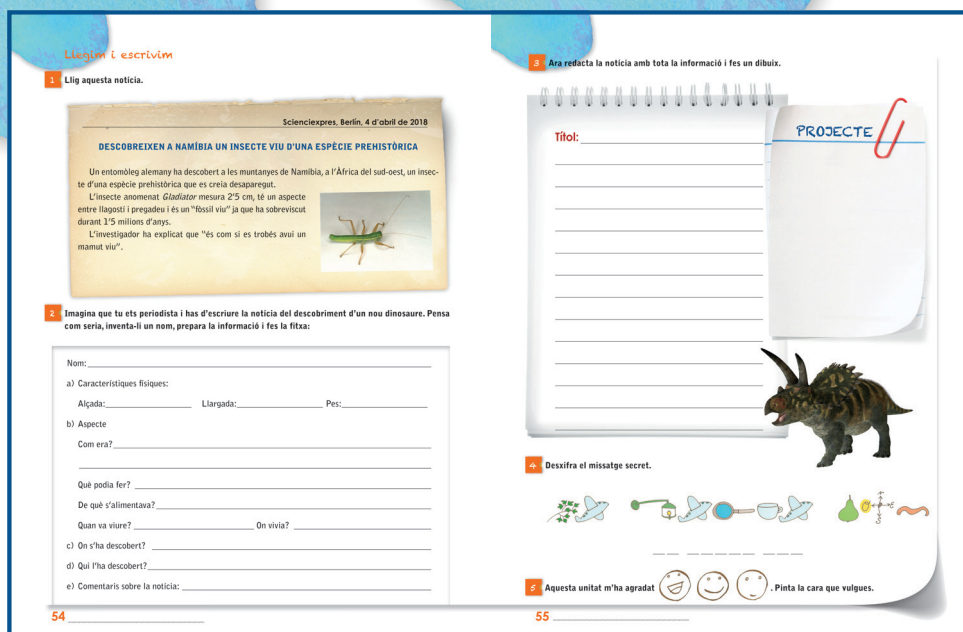
c) Els alumnes llegiran individualment els textos.

Com a activitat complementària anirà bé treballar a l'aula d'informàtica les adreces electròniques que proposem.

Tot seguit, realitzarem les activitats del QUADERN DE TREBALL.

Adquisició de les competències bàsiques

- **Comunicació lingüística**
- **Matemàtica i en ciència i tecnologia**
- **Digital**
- **Socials i cíviques**
- **Aprendre a aprendre**
- **Sentit d'iniciativa i esperit emprenedor**



QUADERN D'ACTIVITATS

Llegim i escrivim (pàgs. 54 i 55)

1 Llig aquesta notícia.

- La professora llegirà el text tot aclarint el significat de les paraules i de les estructures que hi apareixen.
- Tot seguit dirà de viva veu les frases que apareixen més avall i els alumnes, en escoltar-les, les repetiran i respondran afirmativament o negativament segons la informació del text.
 - ✓ *L'entomòleg que ha descobert el Gladiator és francès. (No!)*
 - ✓ *El Gladiator s'assembla molt a un llagostí. (Sí!)*
 - ✓ *El Gladiator mesura dos metres i mig. (No!)*
 - ✓ *Aquest insecte ha aparegut al continent africà. (Sí!)*
 - ✓ *Aquest animallet es diu Gladiator perquè prové de l'època dels romans. (No!)*
- Els alumnes llegiran individualment el text imitant la veu d'un entomòleg important.

2 Imagina que tu ets periodista i has d'escriure la notícia del descobriment d'un nou dinosaure. Pensa com seria, inventa-li un nom, prepara la informació i fes la fitxa:

Resposta basada en la documentació personal que realitzarà cada xiquet. Es tracta de despertar la seua curiositat perquè investiguen a casa i que la família s'hi implique també en el procés d'aprenentatge.

3 Ara redacta la notícia amb tota la informació i fes un dibuix.

Resposta oberta basada en les vivències personals de l'alumnat.

4 Desxifra el missatge secret.

Solució: "Ja falta poc".

LLIBRE DE L'ALUMNE

Coses que he après (pàg. 55)

Coses que he après

- Llegeix les definicions i digues la paraula que els correspon.**
 - a) Un ... és un científic que estudia els fòssils.
 - b) Un ... és un lloc on podem veure esquelets d'animals prehistòrics.
 - c) Un ... és un animal prehistòric ja extingit.
 - d) El període en què la Terra estava coberta de gel es diu
 - e) Un ... és un conjunt d'ossos d'animal o persona.
- Explica una de les rutes que pots triar per anar a Terol. Mira el mapa de la pàgina 48 del teu quadern.**
- Llegeix les descripcions i digues com es diuen els dinosaures a què es refereixen.**

Llargada: 10 metres. Època: període cretaci. Característiques: animal marí, amb aletes entre rípol i peix. Alimentació: carnívor. Hàbitat: mars d'Amèrica.	Alçada: 1 metre. Llargada: 2 metres. Pes: 11 quilograms. Època: període cretaci. Característiques: cos i esquelet semblants al d'un ocell, cobert de plomes. Ovipar. Alimentació: bivalves. Hàbitat: Mongòlia, la Xina.
---	--
- Fes quatre frases que expliquen què feien els dinosaures.**
- Digues cinc paraules que expliquen com pot ser un dinosaure.**
- Completa les paraules següents amb les síl·labes ja, ge, gi, jo, ju, ga, gue, gui, go, gu.**

...ciment	...fòssil	...llem	...nina	...plu...
...àrdia	...rani	...bia	investi...dor	...caga...
- Describeix oralment com és el dinosaure que has triat per fer el teu projecte.**
- I, finalment... digues quina és l'activitat que més t'ha agradat.**

55 cinquanta-cinc

Objectius

- Adquirir habilitats per a comunicar els resultats del treball realitzat.
- Reflexionar sobre què i com s'ha après.
- Expressar oralment i per escrit l'aprenentatge adquirit.

Descripció de les activitats

1 Llegeix les definicions i escriu la paraula que els correspon.

Solucions: paleontòleg, museu, dinosaure, glaciació, esquelet.

2 Explica una de les rutes que pots triar per anar a Terol. Mira el mapa de la pàgina 48 del teu quadern.

Solucions: Resposta basada en la informació treballada en l'activitat del quadern.

3 Llegeix les descripcions i digues com es diuen els dinosaures a què es refereixen.

Solucions: el Brachachenius i l'Oviraptor.

4 Fes quatre frases que expliquen què feien els dinosaures.

Solucions: Resposta oberta fent servir frases amb l'ús de l'imperfet d'indicatiu on les accions estiguen relacionades amb el comportament d'aquests animals: *acaçaven, menjaven, nedaven, arrapaven, udolaven...*

5 Escriu cinc paraules que expliquen com pot ser un dinosaure.

Solucions: Per exemple: forts, aspres, grossos, ferotges i grans.

6 Completa les paraules següents amb les síl·labes ja, ge, gi, jo, ju, ga, gue, gui, go, gu.

Solucions: jaciment; Juràssic; Guillem; Janina; pluja; guàrdia; gerani; gàbia; investigador.

7 Describeix com és el dinosaure que has triat per fer el teu projecte.

Solucions: Resposta basada en l'elaboració de la fitxa descriptiva treballada a classe sobre el dinosaure que han investigat.



I, finalment..., digues quina és l'activitat que més t'ha agradat.

Resposta oberta per part de l'alumnat.

Adquisició de les competències bàsiques

- *Comunicació lingüística*
- *Aprendre a aprendre*
- *Sentit d'iniciativa i esperit emprenedor*

- **ACTIVITATS DE REFORÇ I D'AMPLIACIÓ.** Vegeu apartat d'activitats proposades.
- **ACTIVITATS DE CONVERSA I D'ENTRETENIMENT.** Vegeu apartat d'activitats proposades.
- **ACTIVITATS D'AVALUACIÓ.** Vegeu apartat d'activitats proposades.