

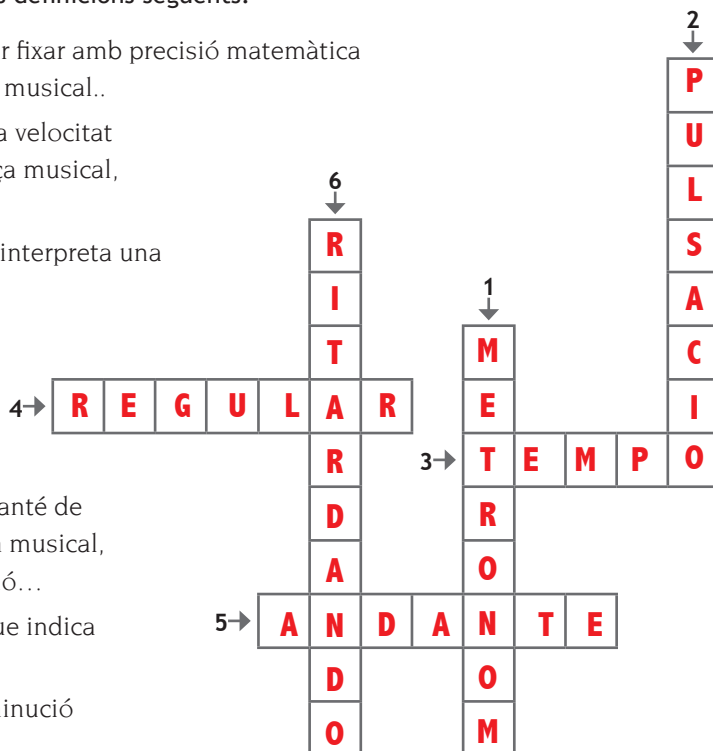
3. Batec musical

El moviment o tempo

BLOC 1 CONTEXT MUSICAL

1. Escriu la paraula que correspon a les definicions següents.

1. **Amb la M:** aparell que serveix per fixar amb precisió matemàtica el moviment o *tempo* d'una obra musical..
2. **Amb la P:** per a saber realment la velocitat amb què es desenvolupa una peça musical, cal descobrir la seua...
3. **Amb la T:** la velocitat amb què s'interpreta una composició musical és el...



4. **Amb la R:** quan la velocitat es manté de forma constant durant tota l'obra musical, direm que es tracta d'una pulsació...
5. **Amb la A:** terme de moviment que indica una velocitat mitjana.
6. **Amb la R:** terme que indica disminució progressiva de la velocitat.

2. En aquesta sopa de de lletres hi ha 4 termes de moviment amagats. En trobar-los, col·loca'ls en l'apartat corresponent.



- ✓ MOVIMENT UNIFORME: ALLEGRO
- ✓ MOVIMENT VARIABLE: RITARDANDO
- ✓ MOVIMENT LLIURE: A PIACERE
- ✓ RESTABLIMENT DEL MOVIMENT: A TEMPO

3. Relaciona els termes de moviment o *tempo* següents amb els blocs a què pertanyen. Després posa entre parèntesi el nom que correspon a cada bloc.

- 1 Termes de moviment uniforme
- 2 Termes de moviment variable
- 3 Termes de moviment lliure
- 4 Termes de restabliment del moviment

- | | | |
|--------------|--------------|---------------|
| 1 Presto | 3 A piacere | 1 Andante |
| 3 Ad libitum | 2 Ritardando | 2 Animando |
| 1 Adagio | 4 A tempo | 2 Accelerando |



4. Tot seguit et presentem diversos adverbis combinats amb termes de moviment. Explica'n el significat:

- Largo ma non troppo Lent, però no massa
- Quasi andante Quasi pausat
- Poco più allegro Un poc més ràpid
- Molto vivace Molt més ràpid

5. Ordena, de més a menys ràpid, els termes de moviment o *tempo* següents:

- | | | | |
|--------------|-------------|-------------|-------------|
| 2 Presto | 6 Adagio | 4 Andante | 1 Prestísim |
| 3 Allegretto | 7 Larghetto | 5 Adagietto | 8 Largo |

6. Escribeu el contrari del que indiquen els termes de moviment següents:

- Ritardando Animando o accelerando
- Largo Presto
- Molto Poco
- Più Meno



BLOC 2 ESCOLTA

Per a trobar el batec intern de la música, o el que és el mateix, el seu *tempo*, caldrà que escoltem atentament durant uns segons i que, posteriorment, tractem de descobrir el pols mitjançant el moviment d'un dit o del peu. Quan percebes que el teu moviment coincideix amb el de la cançó, n'hauràs descobert el pols.

Audició 25 Travis Wammack

Audició 26 James Brown

Audició 27 Bert Kaempfert

Night train 1940



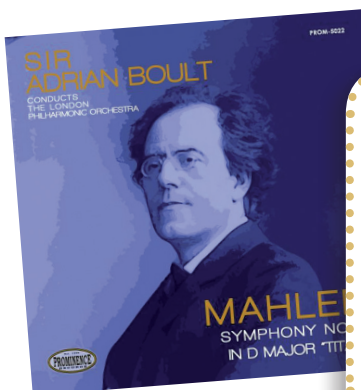
En aquestes audicions sentiràs tres versions diferents de la cançó *Night train*, cadascuna amb una velocitat diferent de pulsació.

a) Col·loca el nom de l'interpret en la casella corresponent segons la velocitat del seu pols.

INTÈRPRET	VELOCITAT
<i>Bert Kaempfert</i>	Pols lent
<i>James Brown</i>	Pols mitjà
<i>Travis Wammack</i>	Pols ràpid

Audició 28

Simfonia núm. 1 1888 Gustav Mahler



Al principi, Gustav Mahler va concebre aquesta obra com un llarg poema simfònic. En la seua estrena va causar un gran escàndol, ja que desafiava totes les lleis musicals establides. És per això que, en l'època, va ser considerada una obra vulgar i mancada de sentit; malgrat tot, actualment és una de les més estimades gràcies a la seua riquesa melòdica. Inspirada en el conegut tema "Frère Jacques" i presentada en mode menor, simbolitza la tristesa i el caminar lent i pesat de la comitiva fúnebre, que comença amb un solo de contrabaix.

Escolta atentament el tercer moviment d'aquesta simfonia i busca'n la pulsació. Si pares atenció als timbals, observaràs que van marcant el pols. Tracta de seguir-lo amb el moviment d'un dit i, una vegada copsat, respon les qüestions següents.

a) Indica amb una **X** la velocitat a què es desenvolupa aquest fragment.

☒ Molt lent ☐ Lent ☐ Pausat ☐ Ràpid ☐ Molt ràpid

b) D'acord amb el desenvolupament de la pulsació, encercla la resposta correcta.

MOVIMENT UNIFORME

MOVIMENT VARIABLE

MOVIMENT LLIURE

c) Una vegada localitzades la velocitat i el desenvolupament de la pulsació, escriu el terme de moviment corresponent (en italià).

Largo

d) Consulta la graella metronòmica i indica la velocitat que li correspon al terme triat anteriorment.

40-60

Audició 29

Adagio per a cordes 1945 Tomaso Albinoni / Remo Giazotto

La forma actual d'aquesta obra es deu al musicòleg italià Remo Giazotto, que va trobar, durant un treball bibliogràfic, un fragment petit d'un moviment lent d'una sonata per a trio composta per Albinoni.

A partir d'això va reconstruir la peça, afegint-li el so d'un orgue, ja que va intuir que estava pensada per a ser interpretada en una església. El nom de la peça reflecteix que en algunes èpoques els compositors no posaven títols a les seues obres i les identificaven únicament amb el terme de moviment o *tempo* que aquestes tenien.



a) Si llegeixes amb atenció el títol d'aquesta obra, serà molt fàcil d'indicar el terme de moviment corresponent i el seu significat.

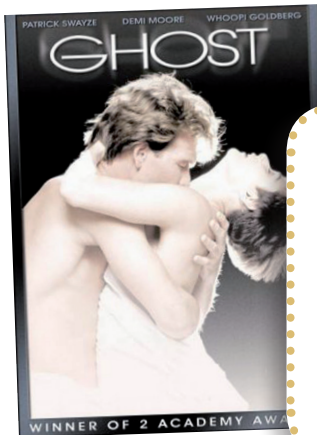
TERME (en italià)	SIGNIFICAT
Adagio	A poc a poc

b) Segons el terme triat abans, escriu el tipus de moviment de la seua pulsació (uniforme, variable, lliure).

Usa una pulsació uniforme

- c) Saps que la velocitat metronòmica fa referència a la quantitat de pulsacions que apareixen en un minut. Consulta la graella i indica la velocitat que correspon al terme triat.

Adagio 66-76



Ghost (Drama) 1990

Música: Alex North - Maurice Jarre

Audició 30

Una parella d'enamorats veu truncada la seua felicitat quan ell és assassinat per un lladre a l'eixida del cinema. Després del tret, comença a perseguir el lladre, que ix fugint; però quan torna, s'adona de la veritat: ha rebut un tret al cor i ha mort pràcticament a l'acte, encara que s'ha quedat atrapat entre dos mons, convertit en un fantasma. La necessitat de salvar la vida de la xica fa que ell es quede a la Terra i que intente advertir-la del perill que corre.

- a) Indica amb una X la velocitat a què es desenvolupa aquest fragment.



Molt lent



Lent



Pausat



Ràpid



Molt ràpid

- b) Una vegada localitzades la velocitat i el desenvolupament de la pulsació, escriu el terme de moviment corresponent (en italià).

Andante

- c) D'acord amb el desenvolupament de la pulsació, encercla la resposta correcta.

MOVIMENT UNIFORME

MOVIMENT VARIABLE

MOVIMENT LLIURE

- d) Consulta la graella metronòmica i indica la velocitat que li correspon al terme triat anteriorment.

76-108



The Flintstones 1960 (Animació)

Música: David Newman

Audició 31

The Flintstones (Els Picapedra) és una sèrie d'animació pertanyent a la productora Hanna-Barbera Productions. Estrenada per la cadena nord-americana ABC el 30 de setembre de 1960, va ser emesa fins l'1 d'abril de 1966 i, posteriorment, ha estat portada al cinema. La banda sonora, animada i divertida, mostra el caràcter alegre i desenfadat dels seus protagonistes: Pere Picapedra, Pau Marbre i de les seues patidores dones Betty i Vilma.

- a) Indica amb una X la velocitat a què es desenvolupa aquest fragment.

☐ Molt lent ☐ Lent ☐ Pausat ☒ Ràpid ☐ Molt ràpid

- b) Una vegada localitzades la velocitat i el desenvolupament de la pulsació, escriu el terme de moviment corresponent (en italià).

Allegro

- c) D'acord amb el desenvolupament de la pulsació, encercla la resposta correcta.

MOVIMENT UNIFORME MOVIMENT VARIABLE MOVIMENT LLIURE

- d) Consulta la graella metronòmica i indica la velocitat que correspon al terme triat anteriorment.

120-168



Audició 32

El vol del moscardó 1899 Nikolái Rimski-Kórsakov

Aquesta peça musical, que pertany a l'òpera "El conte del tsar Saltan", recrea el moment en què el Cigne màgic dóna al príncep Gvidon Saltanovich, fill del tsar, les instruccions de com transformar-se en un insecte per a poder volar. El seu ritme frenètic requereix de l'interpret un domini instrumental extraordinari (virtuosisme), reflectit a través de rapidíssimes escales cromàtiques ascendents i descendents. El seu gran èxit ha fet que s'hagen realitzat versions d'aquesta peça per a diferents instruments: piano, violí o com en aquest cas, per a guitarra, en versió de Jennifer Batten.



- a) Indica amb una X la velocitat a què es desenvolupa aquest fragment.

☐ Molt lent ☐ Lent ☐ Pausat ☐ Ràpid ☒ Molt ràpid

- b) Una vegada localitzades la velocitat i el desenvolupament de la pulsació, escriu el terme de moviment corresponent (en italià).

Presto

- c) D'acord amb el desenvolupament de la pulsació, encercla la resposta correcta.

MOVIMENT UNIFORME MOVIMENT VARIABLE MOVIMENT LLIURE

- d) Consulta la graella metronòmica i indica la velocitat que li correspon al terme triat anteriorment.

168-200

Audició 33

Danza del molinero 1917 Manuel de Falla



La trama conta la burla que un moliner i la seua dona fan al corregidor tirànic de la ciutat, que està bojament enamorat d'ella i la persegueix sense descans. Arribat un cert moment, cau en un rierol i s'ha de llevar la roba xopa i refugiar-se al molí. El moliner troba la casaca i el tricorni del corregidor, es posa la seua roba i deixa un missatge irònic on diu que serà ell qui faça una visita a la corregidora. El corregidor, enfurismat, per impedir-ho, es posa la roba del moliner i quan es disposa a eixir, és detingut pels seus propis agutzils, que el confonen amb el moliner de debò. Mentrestant, tots els camperols celebren amb alegria i entusiasme l'escarment tan just que ha rebut.

a) Segueix la pulsació i assenyalala la resposta correcta.

- ☐ La pulsació és molt ràpida.
- ☐ La pulsació és lenta.
- ☒ La pulsació augmenta progressivament la velocitat.
- ☐ La pulsació disminueix progressivament la velocitat.

b) Una vegada has localitzat la velocitat i el desenvolupament de la pulsació, escriu el terme de moviment corresponent (en italià).

Accelerando o animando

c) D'acord amb el desenvolupament de la pulsació, encercla la resposta correcta

MOVIMENT UNIFORME

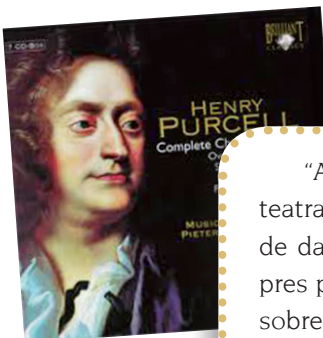
MOVIMENT VARIABLE

MOVIMENT LLIURE

RESTABLIR EL MOVIMENT

d) Creus que la pulsació d'aquesta obra es podria mesurar amb un metrònom? **No**

Explica per què **Perquè el moviment no és regular ni uniforme**



Audició 34

Abdelazer 1677 Henry Purcell



"Abdelazer" va ser composta en l'últim any de vida de Henry Purcell per a l'obra teatral d'Aphra Behn, estrenada el 1676. Pertany a una de les *suites* (col·leccions de danses) més populars d'aquest compositor. El rondó d'aquesta *suite* va ser pres pel compositor Benjamin Britten (1913-1976), que el va convertir en el tema sobre el qual es desenvolupen una sèrie de variacions interessants, conegudes en l'àmbit didàctic musical com la Guia Orquestral per als Joves, i que dona a conèixer els diferents instruments de l'orquestra.

Escolta el fragment final d'aquesta obra i respon les qüestions següents.

a) Segueix la pulsació i assenyal la resposta correcta.

- ☐ La pulsació és molt ràpida.
- ☐ La pulsació és lenta.
- ☐ La pulsació augmenta progressivament la velocitat.
- ☒ La pulsació disminueix progressivament la velocitat.

b) Una vegada has localitzat la velocitat i el desenvolupament de la pulsació, escriu el terme de moviment corresponent (en italià).

Ritardando o rallentando

c) D'acord amb el desenvolupament de la pulsació, encercla la resposta correcta

MOVIMENT UNIFORME

MOVIMENT VARIABLE

MOVIMENT LLIURE

RESTABLIR EL MOVIMENT

d) Creus que la pulsació d'aquesta obra es podria mesurar amb un metrònom? No

Explica per què *Perquè no es tracta d'una pulsació uniforme o regular*

Audició 35

Syrinx 1913 Claude Debussy

El títol d'aquesta obra ve del nom que se li atorgava a un tipus de flauta de nou tubs, típica de l'època grega. El seu nom el rep de la nimfa Siringa. La llegenda explica que el déu Pan es va trobar un dia la nimfa que baixava del turó Liceu; en veure-la, es va enamorar d'ella i va començar a perseguir-la. Siringa, fugint, va arribar al rierol Ladó i allà va suplicar a les seues germanes que la socorregueren. Aquestes, commogudes, la van convertir en canyes, i quan el déu Pan va arribar al lloc, només va poder abraçar un grapat de canyetes buides en què s'havia convertit la nimfa. El so produït per aquests tubs de canyes li va agradar tant que des d'aquest moment va decidir construir-hi un instrument nou: una flauta que va portar el nom de la nimfa Siringa.



a) Tracta de cercar la pulsació i observaràs com de difícil és seguir-la. Per què creus que passa açò? Assenyal la resposta correcta.

- ☐ Perquè la pulsació va molt ràpida i no dóna temps a seguir-la.
- ☐ Perquè la pulsació va massa lenta.
- ☒ Perquè la pulsació s'interpreta d'una manera "lliure".
- ☐ Perquè aquesta cançó no té pulsació.

b) Segons la resposta anterior, encercla el moviment corresponent.

MOVIMENT UNIFORME

MOVIMENT VARIABLE

MOVIMENT LLIURE

RESTABLIR EL MOVIMENT

c) Una vegada has localitzat el desenvolupament de la pulsació, escriu el terme de moviment corresponent i el seu significat.

TERME (en italià)	SIGNIFICAT
<i>Ad libitum</i>	<i>A voluntat</i>
<i>A piacere</i>	<i>A plaer</i>

d) Creus que la pulsació d'aquesta obra es podria mesurar amb un metrònom? _____

Explica por què *Perquè la velocitat de la pulsació no es manté d'una forma constant.*



Audició 36

Beging 2003

Ricard Beltrán

Aquesta obra et permetrà advertir els efectes que el compositor pot crear en l'oïent a través dels recursos expressius que el moviment o *tempo* pot oferir.

Si escoltes aquesta audició completa, observaràs que comença amb un moviment concret, més endavant fa un canvi en el *tempo* i, després d'un silenci breu, torna a la velocitat del principi.

a) Indica el terme de moviment adequat per al començament de l'audició.

- ☒ Allegro ☐ Accelerando ☐ Largo ☐ Ritardando
☐ Andante ☐ A tempo ☐ Presto ☐ Ad libitum

b) Indica el terme de moviment que realitza més endavant, fins a arribar a la pausa breu.

- ☐ Allegro ☐ Accelerando ☐ Largo ☒ Ritardando
☐ Andante ☐ A tempo ☐ Presto ☐ Ad libitum

c) Després de la pausa, la cançó torna a la velocitat inicial. Quina indicació de moviment apareixerà en la partitura?

- ☐ Allegro ☐ Accelerando ☐ Largo ☐ Ritardando
☐ Andante ☒ A tempo ☐ Presto ☐ Ad libitum

Per assegurar els teus coneixements sobre el moviment, tot seguit sentiràs diverses audicions. El quadre resum que apareix en el llibre et servirà d'ajuda

Audició 37

Adagio d'Albinoni 1945 Remo Giazotto (sobre un tema de Tomaso Albinoni)

- ✓ TIPUS DE PULSACIÓ Regular o uniforme
- ✓ TERME DE MOVIMENT O TEMPO Adagio



Audició 38

Dansa del sabre 1942 Aram Katxaturian

- ✓ TIPUS DE PULSACIÓ Regular o uniforme
- ✓ TERME DE MOVIMENT O TEMPO Presto



Audició 39

Blanc Nadal 1942 Irving Berlin

- ✓ TIPUS DE PULSACIÓ Regular o uniforme
- ✓ TERME DE MOVIMENT O TEMPO Andante

Audició 40

A la cova del rei de la muntanya 1875 Edvard Grieg

- ✓ TIPUS DE PULSACIÓ Irregular o variable
- ✓ TERME DE MOVIMENT O TEMPO Accelerando o animando

Audició 41

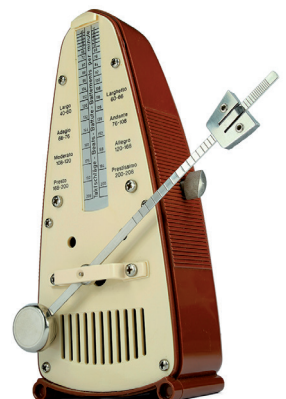
House 2003 Ricard Beltrán

- ✓ TIPUS DE PULSACIÓ Irregular o variable
- ✓ TERME DE MOVIMENT O TEMPO Ritardando després accelerando

Audició 42

Live 2003 Ricard Beltrán

- ✓ TIPUS DE PULSACIÓ Moviment lliure
- ✓ TERME DE MOVIMENT O TEMPO Ad libitum o A piacere



BLOC 3 CONTEXT CULTURAL



1. A través de les pistes que et facilitem, completa aquests enunciats i coneixeràs així aspectes relatius al moviment o *tempo* durant els diferents períodes de la Història.

- a) **Amb la M:** en el Barroc trobem una pulsació uniforme i un ritme mecànic
- b) **Amb la T:** en el segle XX, fórmules rítmiques noves intenten trencar amb la tradició
- c) **Amb la S:** En el Classicisme existeix una pulsació molt clara, regular i uniforme, a causa del gran interès que existeix per l'ordre i la simetria
- d) **Amb la U:** En l'Edat Mitjana la pulsació de la música profana és molt més uniforme que la de la música religiosa.
- e) **Amb la A:** en el Romanticisme el ritme canviant i inestable està d'acord amb l'expressió dels sentiments de forma apassionada
- f) **Amb la T:** en el Renaixement sorgeix, dins de la música religiosa, un patró rítmic anomenat tactus



2. Digues si les afirmacions següents sobre el moviment o *tempo* són vertaderes (V) o falses (F):

- ▶ ☐ F En el segle XX trobem un ritme natural que cerca la quadratura rítmica.
- ▶ ☐ F En el segle XX el ritme ve definit pel text.
- ▶ ☐ V En el segle XX s'empren polirítmies i ritmes irregulars.

- ▶ ☐ F En el Barroc sorgeix el tactus, una mena de patró rítmic.
- ▶ ☐ V En el Barroc naix el nostre sistema de compassos actual.
- ▶ ☐ F En el Barroc naixen les polirítmies.

- ▶ ☐ V En el Renaixement, el ritme regular de la música profana està influïda per la dansa.
- ▶ ☐ F En el Renaixement el ritme de la música religiosa està influïda pel *tactus*.
- ▶ ☐ F En el Renaixement el ritme és constant i mecànic.

- ▶ ☐ F En el Romanticisme el moviment respon més a la raó que als sentiments.
- ▶ ☐ V En el Romanticisme el moviment respon més als sentiments que a la raó.
- ▶ ☐ F En el Romanticisme el moviment respon per igual als sentiments i a la raó.

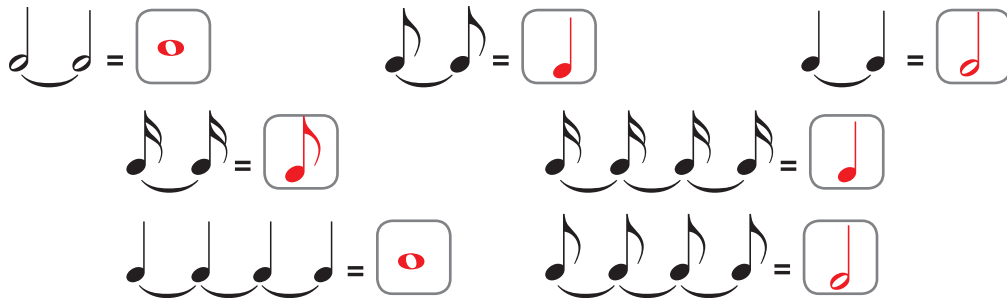
- ▶ ☐ V En l'Edat Mitjana el ritme es desenvolupa en funció del text.
- ▶ ☐ F En l'Edat Mitjana el ritme es desenvolupa en funció del *tactus*.
- ▶ ☐ F En l'Edat Mitjana el ritme es desenvolupa en funció de l'ordre i la simetria.

BLOC 4 CREACIÓ MUSICAL**LA LLIGADURA**

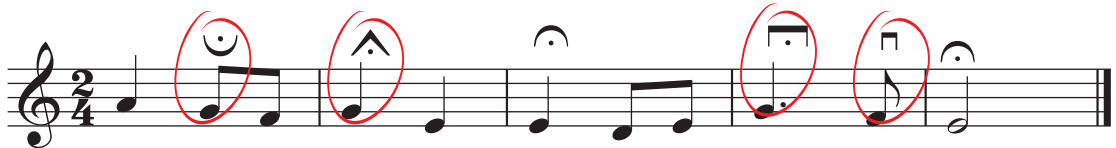
1. Encercla les lligadures que estan malament.



2. Escriu la figura resultant de les lligadures.

**EL CALDERÓ**

3. Encercla els calderons que estiguen mal escrits i contesta amb (V) vertader o (F) fals les qüestions següents.



- (F)** El calderó és un signe musical en forma de cercle amb un punt en el centre.
- (V)** El calderó és un signe musical en forma de semicercle amb un punt en el centre.
- (V)** No té un valor exacte, ja que la seua durada s'acostuma a deixar a voluntat de l'intèrpret.
- (F)** El valor del calderó és de sis temps.
- (F)** Acostuma a aparèixer al principi d'una obra musical, ja que habitualment s'usa per a anar més ràpidament.
- (V)** Acostuma a aparèixer al final d'una obra musical, ja que habitualment s'usa com a conclusió d'una part.



4. Encercla les figures que tenen el punt mal col·locat.



5. Escribe la figura resultante de les lligadures.



6. Dibuixa la figura corresponent en cada quadre.



7. En el pentagrama en blanc hauràs d'escriure la partitura següent, substituint les lligadures per figures amb valor equivalent.



8. Completa amb les figures que consideres convenients.



EL DOBLE PUNT

9. Completa els quadres per a equiparar el valor de les figures amb doble punt.

$$\text{O}.. = \text{O} + \text{♩} + \boxed{\text{♩}}$$

$$\text{♩}.. = \text{♩} + \boxed{\text{♩}} + \boxed{\text{♩}}$$

$$\text{♩}.. = \boxed{\text{♩}} + \text{♩} + \boxed{\text{♩}}$$

$$\text{O}.. = \text{♩} + \boxed{\text{♩}} + \text{♩} + \boxed{\text{♩}}$$



MÚSICA I TECNOLOGIES

En el CD ROM et plantegem un seguit d'activitats en les quals podràs posar en pràctica tot allò que has après en aquesta unitat.