

# ORIENTACIONES DIDÁCTICAS PARA EL PROFESORADO DEL MÓDULO DE CONDUCCIÓN DE GRUPOS A CABALLO Y CUIDADOS EQUINOS BÁSICOS

**Autor: JAVIER PASTOR MAENZA**

# ÍNDICE

<b>1. Presentación:</b> .....	<b>pág. 3</b>
- Presentación del material.	
- Explicación del contenido de cada cuaderno.	
<b>2. Programación didáctica del Módulo de Conducción de Grupos a Caballo y Cuidados Equinos Básicos:</b> .....	<b>pág. 5</b>
- Introducción.	
- Secuenciación de los Objetivos.	
- Contenidos.	
- Secuencia temporal de los contenidos.	
- Medidas previstas para atender la diversidad del alumnado.	
- Orientaciones didácticas y criterios metodológicos.	
- Capacidades terminales y Criterios de Evaluación.	
- Sistema o procedimientos para la evaluación y criterios de calificación.	
- Convocatoria Extraordinaria.	
- Actividades complementarias y extraescolares.	
- Jornadas.	
- Necesidades de material.	
<b>3. Adecuación al currículum:</b> .....	<b>pág. 14</b>
- Localización en cada cuaderno del desarrollo de los objetivos, contenidos, capacidades terminales y criterios de evaluación del currículum oficial.	
- Relación de las actividades de cada cuaderno con los objetivos, contenidos, capacidades terminales y criterios de evaluación del currículum oficial.	
<b>4. Consejos sobre la utilización de los cuadernos:</b> .....	<b>pág. 18</b>
- Posibles usos de cada cuaderno y su aplicación en el aula.	
<b>5. Solucionario de las actividades de cada cuaderno.</b> .....	<b>pág. 23</b>
<b>6. Fichas de control de adquisición de objetivos procedimentales:</b> .....	<b>pág. 39</b>
- Fichas de control del grado de adquisición de los objetivos trabajados en las sesiones prácticas.	
<b>7. Referencias bibliográficas y de páginas web.</b> .....	<b>pág. 43</b>

# 1. PRESENTACIÓN

Entre las conclusiones extraídas sobre el sector ecuestre en España de 2007<sup>1</sup>, destaca la idea de que se encuentra en una fase de evolución ascendente, sin embargo precisa de una política de fomento de los diferentes productos y servicios relacionados con los équidos y en particular de la equitación de base, así como la necesidad de aumentar y normalizar la oferta de formación específica, dada la especialización del personal vinculado al mundo equino, pieza clave del desarrollo sectorial.

El desarrollo de las nuevas cualificaciones profesionales del sector ecuestre tanto de la familia profesional de actividades físico-deportivas como de agraria, deben permitir con su desarrollo que la evolución del sector alcance niveles próximos a los del entorno europeo en un futuro próximo.

La publicación de esta colección de cuadernos, como complemento didáctico para la impartición del Módulo III: Conducción de Grupos a Caballo y Cuidados Equinos Básicos, del Ciclo Formativo de Grado Medio de Conducción de Actividades Físico-Deportivas en el Medio Natural, desarrolla los contenidos publicados en el RD 1263/1997, de 24 de julio por el que se establece el currículo del ciclo formativo de grado medio correspondiente al título de Técnico en Conducción de Actividades Físico-Deportivas en el Medio Natural (BOE nº 219, de 12 de septiembre de 1997).

La compilación y elaboración del material para impartir el módulo, así como una de las conclusiones de la mesa de especialistas de la I Jornada de Trabajo del Módulo III que tuvo lugar en abril de 2005, en el Salón del Caballo de la Comunidad Valenciana, nos ha motivado a la preparación de este texto con el ánimo de ordenar los contenidos del currículo oficial y facilitar su estudio, revisión y mejora en sucesivas ediciones, adaptándolo a las necesidades de la comunidad educativa a la que va dirigido, así como a todos aquellos interesados en la formación profesional ecuestre. Es nuestro deseo, poder contar con la colaboración del personal docente, de gestión y administración, preocupado por la mejora de la calidad de la enseñanza tanto del régimen general, como del especial (Federaciones deportivas) y a todos aquellos a los que afecta en una u otra medida el desarrollo de las actividades ecuestres como actividad complementaria en el sector servicios.

Agradecemos la colaboración de S. Ponce Zambrano y A. M<sup>a</sup> Borrás Clavijo en la elaboración de la documentación de esta obra, así como la de A. García Cubells por la revisión de los contenidos de veterinaria.

Este material facilitará al profesorado la tarea de desarrollar los aspectos teórico-prácticos del módulo, dado que junto con las orientaciones didácticas, los contenidos del currículum se encuentran ordenados por temas en cuadernos que constan de texto expositivo, apoyado con ilustraciones e imágenes, y actividades para comprobar que el alumnado ha adquirido los conocimientos. Los cuadernos que conforman la colección son los siguientes:

## **Cuaderno 1: El caballo.**

En este cuaderno se trabajan los contenidos relacionados con la anatomía, fisiología y psicología equina, y con los tipos de caballo, razas, capas y marcas. Ejemplos de los contenidos que se trabajan son: las partes del caballo, el funcionamiento del sistema digestivo y otros sistemas orgánicos, los aspectos elementales del aprendizaje del caballo, la interpretación de sus instintos, acciones y reacciones, los distintos tipos de caballos, etc.

---

<sup>1</sup>Futurequi, Ministerio de Agricultura, Pesca y Alimentación (Toledo 2007).

## **Cuaderno 2: Equipo del jinete y del caballo.**

En este cuaderno los contenidos trabajados son los relacionados con el material y el equipo. Por ejemplo el equipo del jinete y el equipamiento del caballo, sus características, partes, tipos, mantenimiento y ajuste adecuado.

## **Cuaderno 3: Cuidados y mantenimiento de caballos e instalaciones.**

En este cuaderno se trabajan los contenidos relacionados con las labores de mantenimiento de las instalaciones, la salud equina y los cuidados necesarios; como pueden ser los materiales, equipos y rutinas de establo y de manejo e higiene del caballo, los rasgos del caballo sano o enfermo, los primeros auxilios y los casos que requieren asistencia veterinaria urgente, la alimentación e hidratación de los équidos, sus programas sanitarios, herrajes, etc.

## **Cuaderno 4: Técnicas de equitación.**

En este cuaderno los contenidos trabajados son los relacionados con las técnicas de manejo de caballerías estabuladas y las técnicas de equitación propiamente dichas; como por ejemplo, los aires del caballo, los procedimientos de puesta de la cabezada y atado del caballo, las formas correctas de realizar el monte y desmonte y mantener la postura adecuada, ensillar y embridar, las ayudas en equitación, los saltos de obstáculos sencillos y la adaptación de las actividades ecuestres a personas con discapacidad.

## **Cuaderno 5: Itinerarios en grupo a caballo.**

En este cuaderno se trabajan los contenidos relacionados con la organización y consejos en el desarrollo de itinerarios en grupo y los procedimientos de conducción de grupos a caballo. Ejemplos de los contenidos que se trabajan son: el diseño y desarrollo de una ruta, la monta de exterior, el caballo de marcha, el material para rutas ecuestres, las instrucciones al grupo, los criterios para la asignación de caballos, la selección de itinerarios, las medidas para el control del grupo, las reparaciones básicas y de emergencia, la carga del caballo, el transporte del caballo, los riesgos y las actuaciones en caso de accidente.

## 2. PROGRAMACIÓN DIDÁCTICA

**MÓDULO PROFESIONAL 3: CONDUCCIÓN DE GRUPOS A CABALLO Y CUIDADOS EQUINOS BÁSICOS.**  
**CICLO FORMATIVO DE GRADO MEDIO DE CONDUCCIÓN DE ACTIVIDADES FÍSICO-DEPORTIVAS EN EL MEDIO NATURAL.**

Índice:

1. Introducción.
2. Secuenciación de los Objetivos.
3. Contenidos.
4. Secuencia temporal de los contenidos.
5. Medidas previstas para atender la diversidad del alumnado.
6. Orientaciones didácticas y criterios metodológicos.
7. Capacidades terminales y Criterios de Evaluación.
8. Sistema o procedimientos para la evaluación y criterios de calificación.
9. Convocatoria Extraordinaria.
10. Actividades complementarias y extraescolares.
11. Jornadas.
12. Necesidades de material.

### 1. INTRODUCCIÓN

Esta programación se plantea de acuerdo a los objetivos generales que este ciclo pretende. El ciclo procura desarrollar actividades de conducción de grupos, estableciendo la información necesaria sobre la ruta y el itinerario, los medios de transporte, el alojamiento o zona de pernoctación, las visitas y las actividades complementarias, y ajustando el servicio prestado en función de las posibles contingencias e imprevistos que se presenten, con el fin de preparar todas las actuaciones que den una adecuada respuesta a las necesidades de los clientes.

Dentro del conjunto de objetivos el referido al módulo de Conducción de Grupos a Caballo y Cuidados Equinos Básicos pretende: analizar y ejecutar las operaciones necesarias para la conducción de clientes a caballo por diferentes tipos de terrenos, garantizando la seguridad propia, de los clientes y de los caballos, así como el cuidado y manutención de estos últimos, motivando a los participantes hacia la práctica de actividades físico-deportivas, el cuidado de los animales y la conservación del medio ambiente.

Las peculiaridades de este módulo hacen que para desarrollarlo, además de los materiales, se requiera una infraestructura de instalaciones, caballos, etc. que pasamos a enunciar:

#### INSTALACIONES Y CABALLOS:

- Instalaciones ecuestres adecuadas para impartir el módulo.
- Caballos de características idóneas para la realización de clases de equitación de nivel iniciación.

#### RECURSOS HUMANOS:

- Profesorado del Departamento de Educación Física, a ser posible, con conocimientos acreditados en la materia a impartir.
- Profesorado especialista.
- Posible profesorado colaborador.

## MATERIALES

- Material para realizar las labores de mantenimiento de las instalaciones.
- Material para realizar los cuidados equinos básicos.
- Material fungible para el cuidado y mantenimiento del equipamiento.
- Equipamiento para el manejo y monta de los caballos.
- Material específico y equipamiento básico del alumnado para la realización de las actividades.
- Material específico para la adquisición de los objetivos conceptuales.

Debido a que el centro no dispone de las instalaciones, caballos, ni material necesario para llevar a cabo este módulo y que Consellería tampoco facilita esta infraestructura, normalmente se llega al acuerdo con el profesorado especialista contratado de utilizar las instalaciones, caballos y la mayoría del material que se utilizará durante el módulo, de su propiedad, desarrollando al menos las sesiones prácticas de clase en el centro ecuestre.

## 2. SECUENCIACIÓN DE LOS OBJETIVOS

Los alumnos/as que se matriculan en el ciclo, no son capaces de montar con soltura sobre el caballo de marcha antes de empezar el ciclo, al menos a nivel de usuario, como se exponía en las aptitudes previas que debe tener el alumnado según las Monografías Profesionales de Actividades Físicas y Deportivas del MEC de 1998, además esta afirmación se refiere al caballo de marcha, lo que implica que sí que dominaría el manejo de caballos y su monta dentro de un picadero.

Debido a este punto de partida respecto a los conocimientos previos del alumnado pasamos a nombrar los objetivos específicos, sin concretar la secuenciación de éstos, ya que este aspecto dependerá de cómo progrese el alumnado en la adquisición de los conocimientos que en el currículo se consideran como previos y que el alumnado realmente no posee. No obstante, con posterioridad expondremos la secuenciación de los contenidos que propondremos para intentar alcanzar los objetivos.

### OBJETIVOS ESPECIFICOS:

- Analizar los procedimientos de organización y control de la conducción de grupos de características dadas para realizar rutas ecuestres.
- Analizar las necesidades y cuidados básicos del caballo en establo, en ruta y prepararlo para la monta.
- Cabalgar con equilibrio y soltura a los diferentes aires en monta de exterior por terrenos de diferentes características. Controlar el caballo a los tres aires, paso, trote y galope.
- Informar sobre las técnicas de equitación y características del caballo, del itinerario y de la zona, sensibilizando al cliente hacia los aspectos de conservación del medio.

## 3. CONTENIDOS

Trabajamos con los cinco mismos núcleos de contenidos que aparecen en el currículo y que son los siguientes:

### 1. El caballo:

- Tipos de caballos: el caballo de marcha.
- Anatomía y Fisiología equina.
- Salud equina y psicología equina.

### 2. Material y equipo:

- Equipo del caballo.
- Equipamiento del jinete:
  - Equipo del jinete.
  - Material de excursionismo y acampada.
  - Botiquín y material de primeros auxilios.

3. Organización y consejos en el desarrollo de itinerarios en grupo.
  - Instrucciones al grupo.
  - Criterios para la asignación de caballos.
  - Selección de itinerarios en función del grupo.
  - Distribución y organización del grupo.
  - Medidas a tener en cuenta para el control del grupo.
  - Riesgos y responsabilidad en la conducción de grupos a caballo
4. Cuidados, mantenimiento y manejo.
  - Rutinas de establo.
  - Hidratación y alimentación.
  - Manejo de caballerías estabuladas.
  - Transporte del caballo
  - Adecuación de espacios y lechos para la pernoctación en establo y en ruta.
  - Preparación de talabartería.
  - Reparaciones básicas y de emergencia del material y del herraje.
5. Técnicas de equitación.
  - Guiar de cabestro.
  - Monte y desmonte.
  - Ayudas.
  - La monta a los tres aires en terrenos de diferentes desniveles y dificultad.
  - Salto de obstáculos sencillos.
  - Carga del caballo.
  - Conducción de un grupo de caballos.
  - Adaptación a personas con discapacidades.

#### 4. SECUENCIA TEMPORAL DE LOS CONTENIDOS

El módulo consta de 210 horas lectivas, repartidas más o menos equitativamente entre las tres evaluaciones.

En este módulo es difícil tratar de centrar cada una de las evaluaciones en unas cuestiones o temas concretos y ajustarlos a unos contenidos estrictos. Parece más razonable que los alumnos vayan aprendiendo y progresando en sus conocimientos en varios campos ecuestres a un mismo tiempo (manejo de instalaciones y caballos, cuidados del material y caballos, técnicas de equitación, etc.), por lo que en la siguiente secuenciación no se concreta el número de sesiones estimado para desarrollar cada unidad didáctica. No obstante se dará prioridad en cada una de las evaluaciones a los contenidos que se consideren más oportunos en función de la progresión del alumnado.

En cuanto a los contenidos la secuenciación respecto a las evaluaciones y unidades didácticas es la siguiente:

##### 1ª Evaluación:

- El caballo.
- Material y equipo.
- Manejo básico de las instalaciones.
- Mantenimiento básico del equipo.
- Manejo básico de caballos.
- Práctica ecuestre: montar y desmontar, postura y realización de figuras básicas al paso y trote en picadero cubierto (si se dispone de él).

## 2ª Evaluación:

- Cuidados, mantenimiento y manejo.
- Técnicas de equitación.
- Manejo de las instalaciones.
- Mantenimiento del equipo.
- Manejo de caballos.
- Práctica ecuestre: monta con control del caballo al paso y trote e iniciación al galope en picadero cubierto y monta al paso y trote en pista al aire libre.
- Adaptaciones de las actividades ecuestres para personas con discapacidades.

## 3ª Evaluación:

- Organización y consejos en el desarrollo de itinerarios en grupo.
- Riesgos, responsabilidad y aspectos legales en la conducción de grupos a caballo.
- Autonomía en el manejo de las instalaciones y mantenimiento del equipo.
- Autonomía en el manejo de caballos.
- Práctica ecuestre: monta con control del caballo a los tres aires básicos y realización de itinerarios ecuestres.

## 5. MEDIDAS PREVISTAS PARA ATENDER LA DIVERSIDAD DEL ALUMNADO

La legislación vigente tiene en cuenta a los alumnos/as con necesidades educativas especiales, ya sea por tener algún tipo de restricción, por ser extranjeros, por ser superdotados intelectualmente o por cualquier otro motivo.

Las medidas que se adoptaran para atender a la diversidad de nuestros alumnos/as en el aula, irán referidas a los elementos de acceso al currículum, como son los espacios, materiales y comunicación, y a los elementos básicos del currículum que responden a los objetivos, contenidos, metodología y evaluación.

Tendremos en cuenta la información obtenida en la evaluación inicial y cuando las características del grupo lo requieran puede ser necesario establecer contenidos básicos para determinados alumnos/as e itinerarios complementarios para aquellos/as con ritmos de aprendizaje distintos a la media.

Si es necesario se adaptarán los espacios, materiales, comunicación, etc. para facilitar el proceso de enseñanza-aprendizaje de los alumnos/as.

La aplicación de estas medidas en principio es suficiente, sobretodo teniendo en cuenta que, normalmente el alumnado que cursa este módulo no precisa de adaptaciones significativas. No obstante si hubiera que hacer alguna adaptación ya sea grupal o individual se estudiará en cada caso.

## 6. ORIENTACIONES DIDÁCTICAS Y CRITERIOS METODOLÓGICOS

La metodología tiene dos partes: por un lado las clases teóricas y por otra la parte práctica, aunque lógicamente están interrelacionadas intentando transmitir en ambas al alumnado tanto conceptos teóricos aplicables a la práctica, como experiencias prácticas de la teoría explicada.

Para facilitar las tareas y poder realizarlas en condiciones de seguridad, el grupo esta dividido en subgrupos, de tal forma que en grupos más reducidos realicen las distintas tareas planteadas (manejo de las instalaciones y caballos, clases teóricas, mantenimiento del equipamiento, práctica ecuestre ...). Cada subgrupo va alternando su actividad, para así realizar todo el alumnado todas las actividades.

Debido a las exigencias de este tipo de actividades, que condicionan su práctica inicial y al escaso tiempo del que se dispone para alcanzar los objetivos, se recurrirá a las técnicas de enseñanza de instrucción directa y la asignación de tareas aunque sin dejar de lado, en la medida que el tiempo lo permita, el descubrimiento guiado y la resolución de problemas con el fin de buscar en el alumno ese necesario papel activo que lo implica cognitivamente en la tarea.

Estas diferentes estrategias metodológicas pueden tener su presencia a lo largo de un mismo transcurso de clase y se utilizarán unas u otras siempre a partir de la propia práctica, la situación y el tipo de con-



tenidos a tratar, por lo que podrán ser sustituidas por otras en el momento que se considere oportuno dentro del proceso de enseñanza-aprendizaje.

Para la adquisición de los objetivos más relacionados con aspectos cognitivos, se trabajarán los cuadernos con sus contenidos conceptuales y procedimentales.

También se emplea material audiovisual y las nuevas tecnologías, para facilitar el aprendizaje de conceptos teórico-prácticos y visionado explicativo de videos relacionados con los aspectos que se están tratando en las clases.

#### Análisis de las características del alumnado

Si nos centramos en el nivel de conocimientos previos del alumnado, hay que decir que se puede considerar nulo, en base a la experiencia previa y evaluaciones iniciales.

Como se ha mencionado anteriormente, los alumnos/as que se matriculan en el ciclo, no son capaces de montar con soltura sobre el caballo de marcha antes de empezar el ciclo, al menos a nivel de usuario, como se exponía en las aptitudes previas que debe tener el alumnado según las Monografías Profesionales de Actividades Físicas y Deportivas del MEC de 1998, además esta afirmación se refiere al caballo de marcha, lo que implica que sí que dominaría el manejo de caballos y su monta dentro de un picadero.

Partiendo de los conocimientos previos del alumnado, de que deben manejar animales con una fuerza y un peso cinco veces superior al suyo y que pueden tener reacciones imprevisibles, sobretudo si no se sabe tratar con ellos y de que lo primordial es trabajar con garantías de seguridad y que todo el alumnado este participando y atendido durante la totalidad del horario escolar; concluimos que es necesaria la forma de trabajo planteada, mediante subgrupos para poder trabajar con grupos reducidos.

Los recursos humanos enunciados anteriormente, permiten este tipo de trabajo, para poder desarrollar los contenidos (en los que recordamos que se debe trabajar con caballos) en grupos reducidos, que es la única forma de poderlos llevar a cabo para que el alumnado adquiera los objetivos mínimos y se pueda trabajar de forma segura.

## 7. CAPACIDADES TERMINALES Y CRITERIOS DE EVALUACIÓN

*Analizar los procedimientos de organización y control de la conducción de grupos de características dadas para realizar rutas ecuestres.*

- Determinar la documentación necesaria para llevar a cabo una ruta con caballería.
- Definir las normas e información que debe recibir un grupo antes de realizar una ruta ecuestre.
- En supuestos donde se determinen las características de un grupo de clientes:
  - Proponer itinerarios adecuados a su nivel.
  - Calcular el ritmo de la marcha.
  - Establecer los puntos de avituallamiento y apoyo técnico, indicando las características de los mismos.
  - Determinar las necesidades higiénicas y alimenticias que debe recibir el caballo en ruta.
  - Indicar las posibles contingencias que se puedan producir en relación al medio, a los caballos y a las personas, así como la solución prevista.
- Determinar las medidas de seguridad de las salidas en grupo a caballo en cuanto a reagrupación de los mismos, mantenimiento de distancias y búsqueda de caballos descontrolados.
- En supuestos donde se caractericen diferentes situaciones que se pueden dar en una ruta a caballo, determinar:
  - Las indicaciones de conducción sobre la marcha que deben recibir los jinetes.
  - La técnica de equitación a utilizar en función de las condiciones del terreno.

*Analizar las necesidades y cuidados básicos del caballo en establo y en ruta y prepararlo para la monta.*

- Indicar las características del caballo y el equipo que mejor se adapta a diferentes tipos itinerarios y clientes.
- Explicar las características del equipo y material necesario para preparar el caballo para una ruta ecuestre.

- Indicar el material personal y complementario necesario para la realización de rutas ecuestres, explicando sus características y funcionalidad.
- Colocar, ajustar y realizar las reparaciones de emergencia de la talabartería.
- Determinar la distribución adecuada del material y equipos en las alforjas.
- Describir las características generales anatómicas y fisiológicas del caballo y distinguir las razas más usuales en función de su morfología.
- Explicar las características básicas del comportamiento de los caballos: instintos, acciones, reacciones.
- Deducir posibles peligros en relación a reacciones anormales del caballo.
- Indicar las necesidades alimentarias y de cuidados rutinarios del caballo, en cuadra y en ruta.
- Realizar la exploración básica del caballo identificando signos y síntomas de fatiga, lesión o disfunciones.
- Identificar anomalías en el herraje y realizar las reparaciones de urgencia.

*Controlar el caballo manteniendo el equilibrio a los tres aires, por diferentes terrenos.*

- Cabalgar con soltura y equilibrio a los diferentes aires: al paso, a trote, a medio galope.
- Realizar la conducción del caballo en terrenos diferentes y en pasos de obstáculos bajos.
- Controlar el caballo desmontado y a reata.
- Conducir a un grupo de personas a caballo al ritmo de paso, trote y medio galope.
- Adoptar la posición adecuada sobre el caballo en función del ritmo y las características del terreno.
- Controlar desde el propio caballo comportamientos anormales de algún caballo del grupo.
- Realizar el monte y desmonte del caballo desde el suelo y ayudar a montar a otros jinetes.

## 8. SISTEMA O PROCEDIMIENTOS PARA LA EVALUACIÓN Y CRITERIOS DE CALIFICACIÓN

En la primera sesión del curso se pasa a todo el alumnado una evaluación inicial, que sirve al profesorado para conocer cual es el nivel de los alumnos/as y algunos datos de interés.

La evaluación es continua, y tiene en cuenta los conceptos, procedimientos y actitudes.

Se plantea la evaluación de la siguiente forma: el alumnado será evaluado de todas las actividades que realice, calificándole en cada una de ellas su conocimiento de los conceptos tratados, su aplicación práctica y su actitud hacia esa parte en concreto.

Por lo tanto, en cada uno de los apartados que se exponen a continuación se calificarán la asistencia, puntualidad, participación, interés, trabajo, etc.; además de los aspectos conceptuales y procedimentales que se trabajen en las clases.

Los porcentajes en la calificación total de la primera evaluación serán los siguientes:

- Mantenimiento de las instalaciones y del equipamiento 25%
- Teoría 25%
- Manejo de los caballos 25%
- Práctica ecuestre 25%

Esta igualdad en el porcentaje de los distintos apartados se podrá variar en las evaluaciones siguientes en función de la progresión del alumnado y del grado de adquisición de los objetivos, ya que en un principio se realizará una iniciación en todos los apartados, para posteriormente poder ir manteniendo los objetivos alcanzados en aspectos relacionados, por ejemplo, con el mantenimiento de instalaciones y del equipamiento y aumentando el trabajo y demanda de objetivos en la práctica ecuestre.

Cada uno de los apartados mencionados anteriormente deberá aprobarse por separado. Aunque la media saliera aprobada, si en alguno de los apartados no se alcanza los objetivos mínimos, se deberán realizar las pruebas o tareas encomendadas para recuperar este apartado, permaneciendo el módulo suspendido hasta el momento en que en todos los apartados se consigan los objetivos mínimos y la media de todos alcance o supere el 5 sobre 10.

Sistema o procedimientos para la evaluación y calificaciones.

- Pruebas escritas sobre conocimientos teóricos.

- Actividades de los cuadernos.
- Pruebas prácticas sobre los contenidos trabajados.
- Trabajos diarios o trimestrales.
- Observación directa en las prácticas y salidas.
- Asistencia y participación en eventos relacionados con el módulo.
- Utilización y uso adecuado del material.
- La asistencia a clase es obligatoria y para poder ser calificado positivamente, por acuerdo del departamento, no se podrá faltar a más de un 20% de las horas totales del trimestre, sean justificadas las ausencias o no.

## 9. CONVOCATORIAS EXTRAORDINARIAS DE JUNIO Y SEPTIEMBRE

El alumnado deberá alcanzar los objetivos mínimos por trimestres para superar el módulo, pudiendo demostrar al final de curso la adquisición de todos los objetivos mínimos. En los casos en los que al acabar el curso esto no sucediera, se realizará una convocatoria extraordinaria de junio

Tanto en la convocatoria extraordinaria de junio como en la de septiembre (para los que no superen el curso en junio), el alumnado que no haya alcanzado los objetivos mínimos, tendrá la opción de superarlos mediante la realización de la prueba o pruebas que se consideren oportunas para demostrar que alcanza los objetivos mínimos.

Las pruebas estarán relacionadas con las materias y tipos de actividades realizadas durante el curso, pudiendo tratarse en función de cada caso, de la elaboración de un trabajo, de un examen teórico, de una prueba práctica o un itinerario, o de un compendio de todas o parte de las mencionadas.

### OBJETIVOS MÍNIMOS

#### Objetivos conceptuales basados en los cuadernos trabajados en clase:

- Conocer la anatomía, fisiología y psicología equina.
- Conocer el material y equipo del caballo y del jinete.
- Conocer los cuidados, mantenimiento y manejo de las instalaciones y los caballos.
- Conocer las técnicas de equitación.
- Conocer el desarrollo de itinerarios a caballo en grupo.
- Conocer los riesgos, responsabilidad y aspectos legales en la conducción de grupos a caballo.
- Conocer las adaptaciones de las actividades ecuestres para personas con discapacidades.

#### Objetivos procedimentales basados en las sesiones prácticas impartidas en clase:

- Realizar correctamente los trabajos obligatorios.
- Realizar correctamente y de forma autónoma el manejo de las instalaciones.
  - Limpiar y mantener la cama de una cuadra.
  - Controlar la hidratación y alimentación de las caballerizas.
  - Detectar los signos de salud y enfermedad en los caballos.
- Realizar correctamente y de forma autónoma el mantenimiento del equipo.
  - Desmontar, revisar y limpiar una montura.
  - Desmontar, revisar y limpiar una cabezada de montar.
  - Revisar y realizar reparaciones básicas del equipo.
- Realizar correctamente y de forma autónoma el manejo de caballos.
  - Poner la cabezada de cuadra y guiar del cabestro.
  - Realizar un nudo de seguridad para atar al caballo.
  - Revisar, cepillar y limpiar el caballo y sus cascos.
  - Equipar al caballo.
  - Dar cuerda con control a los tres aires.

Realizar correctamente las técnicas de equitación.

- Revisar el equipo antes de montar.
- Colocar los estribos a la medida de la persona que vaya a montar.
- Ayudar a montar a una persona.
- Dar indicaciones básicas sobre las técnicas de equitación.
- Montar, desmontar y mantener una postura correcta sobre el caballo a los tres aires básicos.
- Guiar al caballo controlándolo por los lugares que se desee.
- Realizar correctamente itinerarios ecuestres.

Objetivos actitudinales basados en las sesiones impartidas en clase:

Asistir y ser puntual en las sesiones y actividades.

Utilizar el material adecuado en las actividades.

Cuidar el material.

Participar adecuadamente en las sesiones y actividades.

Respetar a los compañeros/as y profesorado.

Respetar el RRI del centro y las normas de la instalación ecuestre o lugares de las actividades.

Tener el trabajo al día y ser puntual en su entrega cuando sea requerido.

## 10. ACTIVIDADES COMPLEMENTARIAS Y EXTRAESCOLARES

Se realizarán varias actividades complementarias que se consideran imprescindibles en la formación de estos futuros profesionales y también algunas extraescolares que colaboren en aumentar sus conocimientos y experiencia.

### 1º TRIMESTRE:

Charla sobre terapias ecuestres y visita a un centro de este tipo.

Asistencia a eventos ecuestres.

### 2º TRIMESTRE:

Salidas a caballo por los alrededores del centro ecuestre.

Posibilidad de sesiones de ampliación en el centro ecuestre.

Posibilidad de colaborar con centros ecuestres en el desarrollo del trabajo diario o en eventos ecuestres concretos.

### 3º TRIMESTRE:

Visita al Salón del Caballo de la Comunidad Valenciana (Feria de Valencia) y realización de un trabajo sobre el mismo.

Asistencia a charlas formativas del Salón del Caballo.

Posibilidad de participar en la Jornada de trabajo del módulo de Conducción de Grupos a Caballo y Cuidados Equinos Básicos del Salón del Caballo de la Comunidad Valenciana.

Salidas a caballo por los alrededores del centro ecuestre.

Itinerarios en grupo a caballo en el medio natural.

Posibilidad de sesiones de ampliación en el centro ecuestre.

Posibilidad de colaborar con centros ecuestres en el desarrollo del trabajo diario o en eventos ecuestres concretos.

## 11. JORNADAS

Aprovechando el último día del primer trimestre se informará al alumnado de aspectos de las actividades ecuestres que despiertan su interés, pero quedan fuera del currículum del módulo, como son algunos aspectos de los ejercicios de doma y alta escuela. El "Día de la Doma y alta escuela" consistirá en explicaciones, visionados de videos, charlas y distintas actividades, finalizando la jornada con ejemplificaciones y una exhibición de evoluciones de distintos tipos de doma y ejercicios de alta escuela.

Asimismo, el último día del segundo y tercer trimestre se realizarán jornadas similares de otros temas que tampoco forman parte del currículum del módulo, pero que son igualmente interesantes para su formación, como el manejo natural de los caballos, las disciplinas hípicas, juegos o jinkanas a caballo, etc.

## 12. NECESIDADES DE MATERIAL

Para el desarrollo de las clases durante el curso se necesitará el siguiente material:

- Cuadernos con los contenidos del módulo.
- Un cañón de proyección.
- Un ordenador portátil.
- Una cámara de fotos y video.
- Vídeos relacionados con los contenidos del módulo.
- Revisar y reponer el material para realizar las labores de mantenimiento de las instalaciones (cepillos barrenderos, horcas, etc.).
- Revisar y reponer el material para realizar los cuidados equinos básicos (cepillos de ganado, ganchos limpiacascos, grasa de cascotes, etc.).
- Revisar y reponer el material fungible para el cuidado y mantenimiento del equipamiento (jabón de glicerina, aceite de pata de buey, etc.).
- Revisar y reponer el equipamiento para el manejo y monta de los caballos (cabezadas de cuadra, ramalles, monturas, etc.).

### 3. ADECUACIÓN AL CURRÍCULUM

Como se ha expuesto en la presentación de esta obra, los cuadernos se adecuan al currículum oficial del Módulo de Conducción de Grupos a Caballo y Cuidados Equinos Básicos, del Ciclo Formativo de Grado Medio de Conducción de Actividades Físico-Deportivas en el Medio Natural.

A continuación explicitamos los aspectos fundamentales del currículum, concretando mediante cuadros, en que cuadernos y/o actividades de los mismos, se desarrollan los objetivos, contenidos, capacidades terminales y criterios de evaluación.

OBJETIVOS ESPECÍFICOS	CUADERNOS	ACTIVIDADES
Analizar los procedimientos de organización y control de la conducción de grupos de características dadas para realizar rutas ecuestres.	Cuaderno 5	Todas
Analizar las necesidades y cuidados básicos del caballo en establo, en ruta y prepararlo para la monta.	Cuaderno 2, 3, 4 y 5	Activ. Cuad. 2: 2, 4, 7 y 9 Activ. Cuad. 3: 1, 2, 3, 4, 5, 6, 7, 8, 9 y 10 Activ. Cuad. 4: 2, 3, 4 y 10 Activ. Cuad. 5: 3, 4, 9 y 10
Cabalgar con equilibrio y soltura a los diferentes aires en monta de exterior por terrenos de diferentes características. Controlar el caballo a los tres aires, paso, trote y galope.	Cuaderno 4 y 5	Activ. Cuad. 4: 1, 5, 6, 7 y 10 Activ. Cuad. 5: 6
Informar sobre las técnicas de equitación y características del caballo, del itinerario y de la zona, sensibilizando al cliente hacia los aspectos de conservación del medio.	Cuaderno 1, 4 y 5	Activ. Cuad. 1: 3, 7, 8 y 10 Activ. Cuad. 4: Todas Activ. Cuad. 5: 6, 7, 8 y final

#### BLOQUES DE CONTENIDOS

Los contenidos relacionados con el primer bloque, denominado “El caballo”, se desarrollan fundamentalmente en el cuaderno 1 del mismo título.

Los contenidos relacionados con el segundo bloque, denominado “Material y equipo”, se desarrollan fundamentalmente en el cuaderno 2 titulado “Equipo del jinete y del caballo”.

Los contenidos relacionados con el tercer bloque, denominado “Organización y consejos en el desarrollo de itinerarios en grupo”, se desarrollan fundamentalmente en el cuaderno 5 titulado “Itinerarios en grupo a caballo”.

Los contenidos relacionados con el cuarto bloque, denominado “Cuidados, mantenimiento y manejo”, se desarrollan fundamentalmente en el cuaderno 3 titulado “Cuidados y mantenimiento de caballos e instalaciones”.

Los contenidos relacionados con el quinto bloque, denominado “Técnicas de equitación”, se desarrollan fundamentalmente en el cuaderno 4 del mismo título.

Como se puede observar, cada bloque de contenidos se desarrolla principalmente en un cuaderno, aunque algunos aspectos de algún tema se completan en otros cuadernos, como se muestra en el siguiente cuadro en el que aparecen los contenidos oficiales del currículum, los cuadernos en los que se desarrollan y las actividades relacionadas con los mismos.

CONTENIDOS	CUADERNOS	ACTIVIDADES
<b>1. El caballo:</b>	Cuaderno 1	
- Tipos de caballos: el caballo de marcha.	Cuaderno 1 y 5	Activ. Cuad. 1: 9 y 10 Activ. Cuad. 5: 8
- Anatomía y Fisiología equina.	Cuaderno 1	Activ.: 1, 2, 3, 4, 5 y 6
- Salud equina y psicología equina.	Cuaderno 1 y 3	Activ. Cuad. 1: 7 y 8 Activ. Cuad. 3: 3, 4, 5, 6, 7, 8, 9, y 10
<b>2. Material y equipo:</b>	Cuaderno 2	
- Equipo del caballo.	Cuaderno 2 y 5	Act. Cuad. 2: 1, 2, 3, 4, 5, 6, 7, 8 y 9 Activ. Cuad. 5: 9
- Equipamiento del jinete:	Cuaderno 2	
- Equipo del jinete.	Cuaderno 2	Activ.: 9 y 10
- Material de excursionismo y acampada.	Cuaderno 5	Activ. Cuad. 5: 9
- Botiquín y material de primeros auxilios.	Cuaderno 3 y 5	
<b>3. Organización y consejos en el desarrollo de itinerarios en grupo.</b>	Cuaderno 5	
- Instrucciones al grupo.	Cuaderno 5	Activ. 4, 5, 6, 7 y 10
- Criterios para la asignación de caballos.	Cuaderno 5	Activ. 8 y 10
- Selección de itinerarios en función del grupo.	Cuaderno 5	Activ. 2 y final
- Distribución y organización del grupo.	Cuaderno 5	Activ. 1, 7, 8 y 10
- Medidas a tener en cuenta para el control del grupo.	Cuaderno 5	Activ. 1, 3, 4, 5, 6, 7 y 10
- Riesgos y responsabilidad en la conducción de grupos a caballo.	Cuaderno 5	Activ. 1, 2, 3, 4, 5, 6, 7 y 10
<b>4. Cuidados, mantenimiento y manejo.</b>	Cuaderno 3 y 4	
- Rutinas de establo.	Cuaderno 3	Activ. 1 y 2
- Hidratación y alimentación.	Cuaderno 3	Activ.: 7 y 8
- Manejo de caballerías estabuladas.	Cuaderno 3 y 4	Activ. Cuad.3: 1, 3 y 5 Activ. Cuad.4: 2, 3 y 10
- Transporte del caballo.	Cuaderno 5	Activ. final
- Adecuación de espacios y lechos para la pernoctación en establo y en ruta.	Cuaderno 5	Activ. final
- Preparación de talabartería.	Cuaderno 5	
- Reparaciones básicas y de emergencia del material y del herraje.	Cuaderno 5	Activ. 9
<b>5. Técnicas de equitación.</b>	Cuaderno 4	
- Guiar de cabestro.	Cuaderno 4	Activ. 2 y 10
- Monte y Desmonte.	Cuaderno 4	Activ. 4 y 10
- Ayudas.	Cuaderno 4	Activ. 7
- La monta a los tres aires en terrenos de diferentes desniveles y dificultad.	Cuaderno 4 y 5	Activ. Cuad. 4: 1, 5, 6 y 10 Activ. Cuad. 5: 6
- Carga del caballo.	Cuaderno 5	Activ. 10
- Conducción de un grupo de caballos.	Cuaderno 5	Activ. 4 y 6
- Adaptación a personas con discapacidades.	Cuaderno 4	Activ. Cuad. 4: 9

CAPACIDADES TERMINALES Y CRITERIOS DE EVALUACIÓN	CUADERNOS	ACTIVIDADES
Analizar los procedimientos de organización y control de la conducción de grupos de características dadas para realizar rutas ecuestres:	Cuaderno 5	Activ. 1, 7, 10 y final
<ul style="list-style-type: none"> <li>Determinar la documentación necesaria para llevar a cabo una ruta con caballería.</li> </ul>	Cuaderno 5	Activ. 2 y final
<ul style="list-style-type: none"> <li>Definir las normas e información que debe recibir un grupo antes de realizar una ruta ecuestre.</li> </ul>	Cuaderno 5	Activ. 3, 5, 6, 7, 9 y 10
<ul style="list-style-type: none"> <li>En supuestos donde se determinen las características de un grupo de clientes: <ul style="list-style-type: none"> <li>Proponer itinerarios adecuados a su nivel.</li> <li>Calcular el ritmo de la marcha.</li> <li>Establecer los puntos de avituallamiento y apoyo técnico, indicando las características de los mismos.</li> <li>Determinar las necesidades higiénicas y alimenticias que debe recibir el caballo en ruta.</li> <li>Indicar las posibles contingencias que se puedan producir en relación al medio, a los caballos y a las personas, así como la solución prevista.</li> </ul> </li> </ul>	Cuaderno 5	Activ. 2, 3, 4, 5, 7 y final
<ul style="list-style-type: none"> <li>Determinar las medidas de seguridad de las salidas en grupo a caballo en cuanto a reagrupación de los mismos, mantenimiento de distancias y búsqueda de caballos descontrolados.</li> </ul>	Cuaderno 5	Activ. 5, 7 y 10
<ul style="list-style-type: none"> <li>En supuestos donde se caractericen diferentes situaciones que se pueden dar en una ruta a caballo, determinar: <ul style="list-style-type: none"> <li>Las indicaciones de conducción sobre la marcha que deben recibir los jinetes.</li> <li>La técnica de equitación a utilizar en función de las condiciones del terreno.</li> </ul> </li> </ul>	Cuaderno 4 y 5	Activ. Cuad. 4: 5, 6 y 7 Activ. Cuad. 5: 3, 4, 5, 6, 7 y 10
Analizar las necesidades y cuidados básicos del caballo en establo y en ruta y prepararlo para la monta.	Cuaderno 3, 4 y 5	Activ. Cuad. 3: 1, 2, 3, 4, 5, 6, 7, 8, 9 y 10 Activ. Cuad. 4: 2, 3, 4 y 10 Activ. Cuad. 5: 9
<ul style="list-style-type: none"> <li>Indicar las características del caballo y el equipo que mejor se adapta a diferentes tipos itinerarios y clientes.</li> </ul>	Cuaderno 1 y 5	Activ. Cuad. 1: 1, 2, 3, 4, 7, 8 y 10 Activ. Cuad. 5: 8 y 9
<ul style="list-style-type: none"> <li>Explicar las características del equipo y material necesario para preparar el caballo para una ruta ecuestre.</li> </ul>	Cuaderno 2 y 5	Activ. Cuad. 2: 1, 2, 3, 4, 7, 8 y 9 Activ. Cuad. 5: 9
<ul style="list-style-type: none"> <li>Indicar el material personal y complementario necesario para la realización de rutas ecuestres, explicando sus características y funcionalidad.</li> </ul>	Cuaderno 2 y 5	Activ. Cuad. 2: 9 y 10
<ul style="list-style-type: none"> <li>Colocar, ajustar y realizar las reparaciones de emergencia de la talabartería.</li> </ul>	Cuaderno 2 y 5	Activ. Cuad. 2: 2, 4 y 5
<ul style="list-style-type: none"> <li>Determinar la distribución adecuada del material y equipos en las alforjas.</li> </ul>	Cuaderno 5	Activ. 10
<ul style="list-style-type: none"> <li>Describir características generales anatómicas y fisiológicas del caballo y distinguir las razas más usuales en función de su morfología.</li> </ul>	Cuaderno 1 y 5	Activ. Cuad. 1: 1, 2, 3, 4, 5, 6 y 9 Activ. Cuad. 5: 8
<ul style="list-style-type: none"> <li>Explicar las características básicas del comportamiento de los caballos: instintos, acciones, reacciones.</li> </ul>	Cuaderno 1	Activ. 3,7,8



CAPACIDADES TERMINALES Y CRITERIOS DE EVALUACIÓN	CUADERNOS	ACTIVIDADES
<ul style="list-style-type: none"> <li>Deducir posibles peligros en relación a reacciones anormales del caballo.</li> </ul>	Cuaderno 1	Activ 3,7,8
<ul style="list-style-type: none"> <li>Indicar las necesidades alimentarias y de cuidados rutinarios del caballo, en cuadra y en ruta.</li> </ul>	Cuaderno 3 y 5	Activ. Cuad. 3: 1, 2, 3, 4, 5, 6, 7 y 8 Activ. Cuad. 5: 3 y 4
<ul style="list-style-type: none"> <li>Realizar la exploración básica del caballo identificando signos y síntomas de fatiga, lesión o disfunciones.</li> </ul>	Cuaderno 3	Activ 4, 5, 9 y 10
<ul style="list-style-type: none"> <li>Identificar anomalías en el herraje y realizar las reparaciones de urgencia.</li> </ul>	Cuaderno 3 y 5	Activ. Cuad. 3: 5
Controlar el caballo manteniendo el equilibrio a los tres aires, por diferentes terrenos.	Cuaderno 4 y 5	Activ Cuad. 4: 1, 5, 6, 7 y 10 Activ. Cuad. 5: 6
<ul style="list-style-type: none"> <li>Cabalar con soltura y equilibrio a los diferentes aires: al paso, a trote, a medio galope.</li> </ul>	Cuaderno 4	Activ Cuad. 4: 1, 5, 6, 7 y 10
<ul style="list-style-type: none"> <li>Realizar la conducción del caballo en terrenos diferentes y en pasos de obstáculos bajos.</li> </ul>	Cuaderno 4 y 5	Activ Cuad. 4: 5, 6, 7 y 8 Activ. Cuad. 5: 6 y 7
<ul style="list-style-type: none"> <li>Controlar el caballo desmontado y a reata.</li> </ul>	Cuaderno 4 y 5	Activ Cuad. 4: 2 y 3
<ul style="list-style-type: none"> <li>Conducir a un grupo de personas a caballo al ritmo de paso, trote y medio galope.</li> </ul>	Cuaderno 4 y 5	Activ Cuad. 4: 1, 5, 6, 7 y 10 Activ. Cuad. 5: 10
<ul style="list-style-type: none"> <li>Adoptar la posición adecuada sobre el caballo en función del ritmo y las características del terreno.</li> </ul>	Cuaderno 5	Activ. Cuad. 5: 6
<ul style="list-style-type: none"> <li>Controlar desde el propio caballo comportamientos anormales de algún caballo del grupo.</li> </ul>	Cuaderno 5	
<ul style="list-style-type: none"> <li>Realizar el monte y desmonte del caballo desde el suelo y ayudar a montar a otros jinetes.</li> </ul>	Cuaderno 4 y 5	Activ. Cuad. 4: 4 y 10

## 4. CONSEJOS SOBRE LA UTILIZACIÓN DE LOS CUADERNOS

En este apartado se pretende explicar brevemente posibles usos de cada cuaderno, para ejemplificar su aplicación real y teórico-práctica en el aula. Siempre que sea posible se unirá teoría y práctica, no tendiendo a utilizar los cuadernos para clases teóricas por una parte y las prácticas por otra, sino introduciendo una práctica con el cuaderno, realizándola y posteriormente reforzándola con el cuaderno de nuevo. Explicando los contenidos del texto durante las prácticas y aprovechando el formato en cuadernos para poder utilizarlos al unísono mientras se progresa prácticamente en distintas actividades, como por ejemplo, los cuidados, el manejo o la monta de los caballos.

No obstante, podemos plantear básicamente dos tipos de uso:

1. Utilizando los cuadernos por orden como un libro de texto, trabajando los distintos temas uno detrás de otro conforme se vayan superando, a pesar de que el alumnado lógicamente desde el principio progresará en contenidos pertenecientes a distintos cuadernos, como puede ser el uso del material, el manejo de los caballos, las técnicas de equitación, etc.

En el caso de utilizar este sistema se propone trabajar los cuadernos 1 y 2 en la primera evaluación, el 3 y 4 en la segunda y el 5 en la tercera. Evidentemente, cuando el alumnado trabaje prácticamente por ejemplo las técnicas de equitación en la 1ª evaluación, se le explicarán los contenidos que aparecen en el cuaderno 4, contenidos que se van a continuar trabajando durante todo el curso y que en el momento de la 2ª evaluación en el que se utilice ese cuaderno se repasarán, afianzarán y se comprobará la adquisición de los objetivos relacionados en la realización de las actividades, aunque procedimentalmente se esté haciendo en las clases anteriores y se continúe en las posteriores.

2. Utilizando varios cuadernos a la vez uniendo la teoría y la práctica al ritmo que avance el alumnado. En este caso se progresará en la adquisición de los objetivos en función del alumnado, pero teniendo como referencia la secuenciación temporal de los contenidos que aparece en la programación. Utilizando este sistema se trabajarían los cuadernos 1, 2, 3 y 4 desde el principio y durante todo el curso, profundizando en los contenidos en función de la programación prevista y la progresión del alumnado. Pudiendo dejar el cuaderno 5 para la última evaluación, cuando ya se estén alcanzando los más altos grados de adquisición de los objetivos relacionados con el resto de cuadernos, ya que para la realización de itinerarios en grupo a caballo, se debe conocer al caballo, el equipo, los cuidados y mantenimientos de caballos e instalaciones y las técnicas de equitación a un nivel suficiente para poder aplicar estos conocimientos a la organización y desarrollo de las rutas.

### CUADERNO 1: EL CABALLO

Conocer las partes del caballo es un aspecto básico para un técnico que desarrolle su labor con estos animales. En la página 6 encontramos una lámina con 50 de las principales partes del caballo y en la actividad 1 del cuaderno (página 24) el alumnado ha de conocer 22 de las partes más utilizadas en el trabajo habitual con caballos. Lógicamente este contenido se reforzará en las sesiones prácticas con los caballos repasando sobre el propio animal las partes de uso más habitual.

En cuanto al sistema músculo-esquelético del caballo se recomienda que el alumnado recuerde los huesos y músculos que conoce del ser humano y los localice en el caballo, además como en el resto de sistemas (nervioso, circulatorio, respiratorio, digestivo, urinario y genital) se aconseja centrarse en el conocimiento de los componentes y funciones principales, que casi en su totalidad coinciden con los del hombre, por lo que también se puede partir de los conocimientos previos del alumnado respecto al ser humano. La actividad 2 (página 25) es un cuadro en el que se resume todo lo comentado, ya que el alumnado debe saber los principales componentes y funciones de cada sistema.

El sistema digestivo (página 13) se trata con más detalle por tener más peculiaridades respecto al del hombre y por ser además uno de los principales puntos débiles del caballo en lo que a salud se refiere. Tam-

bién encontramos en la página 15 unas ilustraciones con algunas edades del caballo significativas a la hora de poder identificarlas por su dentadura. La actividad 5 (página 26) plasma esquemáticamente el funcionamiento del sistema digestivo del caballo.

Respecto a los sentidos del caballo (página 17), es básico conocer su funcionamiento para poder interactuar de forma adecuada con los equinos. Es interesante comprobar con los caballos su “ángulo muerto” de visión, su orientación individual de las orejas hacia sonidos, su uso del tacto y como el hombre lo utiliza, etc., es decir, experimentar prácticamente con los caballos las explicaciones teóricas del cuaderno.

Continuando con el tema del trato y manejo adecuado de los caballos, se trabaja el conocimiento de sus instintos básicos y su relación con su naturaleza de huída y el liderazgo, que habrá que resumir en la actividad 7 (página 27) y que se aplica a la hora de interactuar con los caballos. Acabando el apartado de psicología equina (página 18) se estudia el tema del proceso de enseñanza-aprendizaje en el caballo, explicando como enseñar al animal (actividad 8), aspecto a aplicar prácticamente en el manejo del caballo, por ejemplo al enseñarle a dar los anteriores o posteriores para que se le limpien los cascos, en las técnicas de equitación al enseñarle a responder adecuadamente a las ayudas, etc.

En el tema de las razas, es interesante que el alumnado conozca algunas de las principales razas de la península ibérica (cuadro de la página 19) y en especial el PRE por su importancia a nivel internacional tanto históricamente como en la actualidad. Del mismo modo, conviene que conozca algunas de las principales razas del mundo, sobre todo las próximas geográficamente (cuadro de la página 21) y en especial y por los mismos motivos que el caballo de Pura Raza Español profundizando más en el Pura Raza Árabe.

Conocer las capas y marcas del caballo es básico para la reseña del mismo, por lo que en la página 22 se explican las diferentes capas y en la 23 las señales o marcas, tema del que se comprobará su comprensión identificando estos aspectos en los distintos caballos del centro ecuestre, además de realizar la actividad 10 (página 28) que versa sobre la descripción de los caballos en función de sus capas y marcas más destacadas.

En los siguientes guiones se resume el uso recomendado del cuaderno1:

- Es el cuaderno con más contenidos conceptuales, por lo que probablemente se tenga que realizar alguna clase específica para asimilar este tipo de contenidos.
- En la parte de anatomía y fisiología, en general se partirá de los conocimientos previos del alumnado respecto al ser humano, para utilizarlos en los équidos.
- Los sentidos e instintos del caballo se asimilarán mejor siendo conscientes de que el caballo ha llegado a nuestros días por su gran capacidad de detectar posibles amenazas.
- Todos los apartados se intentarán trabajar con los caballos del centro ecuestre, para progresar en otros contenidos, como por ejemplo cuidados de los caballos, mientras se asimilan los contenidos de este cuaderno, además de motivar más al alumnado el trabajo con los caballos que simplemente con el cuaderno.

## CUADERNO 2: EQUIPO DEL JINETE Y DEL CABALLO

En el cuaderno 2 se muestran los tipos de monturas más utilizados en España con sus respectivas partes, contenidos que se trabajaran a fondo con el alumnado durante las clases de mantenimiento del equipo del caballo y se repasarán continuamente en las sesiones de preparación del caballo y monta del mismo. En las páginas 5 y 6 aparecen fotografías de las monturas con los nombres de las partes que las componen. También se analizan los factores de adaptación de las monturas al jinete y al caballo.

Respecto a las bridas también encontramos en la página 7 fotografías de las más utilizadas en España con los nombres de sus partes, contenidos que también se trabajan al igual que con las monturas, en el mantenimiento del equipo y la preparación del caballo para la monta del mismo. Asimismo se explica la forma correcta de ajustar la brida al colocársela al caballo, contenidos de refuerzo de lo explicado y practicado durante las clases sobre el procedimiento de embriado del caballo. Junto a estos contenidos se explican también los tipos de cabezadas de trabajo y tipos de embocaduras para las mismas, para que el alumnado diferencie fundamentalmente un filete de un bocado y el pelham, del que aunque en el texto no aparece imagen, si que lo hace en la actividad 7 (página 16) cuyo objetivo es la identificación de distintos elementos del equipamiento del caballo. En las actividades anteriores a esta se trabajan el conocimiento de las partes de la montura y la superficie óptima del caballo sobre la que la montura debe cargar el peso,

la identificación de distintos objetos del equipamiento del caballo, cómo abrochar y ajustar una brida al caballo, cómo mantener en buen estado el equipo del caballo y la investigación respecto a la búsqueda de tipos de monturas que no se explican en el cuaderno.

En la página 9 se explica el equipo adicional del caballo, considerando como básico el trabajado anteriormente (monturas y cabezadas de montar con embocaduras). Dentro del equipo adicional hay elementos que forman parte de la montura, de los que ya conoceremos su nombre, pero que en este apartado se expone los distintos tipos, materiales, posibles utilidades, ajustes, etc.

A continuación se detallan los procedimientos de limpieza y cuidados del equipo del caballo.

En la página 12 se explica el equipo del jinete, considerando como básico los pantalones, el casco y las botas, que deberá aportar cada alumno/a para la realización del módulo, a no ser que el centro disponga de este material, aunque siempre se recomienda por aspectos higiénicos y de ajuste que sea un equipo individual. También se analiza el equipo del jinete que podríamos considerar secundario.

Las últimas actividades del cuaderno (a partir de la página 17) trabajan los contenidos relacionados con la investigación para la identificación de tipos de estribos no explicados en el cuaderno, la capacidad del alumnado para explicar las características que debe tener el equipo del jinete y del caballo y la identificación de los elementos del equipamiento del jinete.

A modo de resumen del uso recomendado de este cuaderno, comentar que a pesar de que el cuaderno contiene imágenes para identificar los elementos del equipamiento del jinete y del caballo, sus tipos y partes, se considera interesante y más motivante trabajar estos contenidos teórico-prácticamente mostrando en distintas tareas los diferentes elementos y tipos de los mismos del equipamiento tanto del jinete como del caballo, aprovechando para explicar y aplicar la forma correcta de utilización, sus características, ajuste adecuado, etc. Sirviendo el cuaderno para la explicación teórica más detallada, como libro de consulta del alumnado a la hora de repasar o aclarar dudas y para confirmación de la adquisición de estos objetivos conceptuales en la realización de las actividades.

### **CUADERNO 3: CUIDADOS Y MANTENIMIENTO DE CABALLOS E INSTALACIONES**

El cuaderno 3 comienza con las tareas o rutinas de establo, para lo que se necesita conocer los principales elementos del equipo de establo y su uso. Se muestra un ejemplo de las tareas diarias que se realizan en una instalación ecuestre, que junto con la experiencia del alumnado adquirida en las clases prácticas y las explicaciones de las mismas, servirá para que sean capaces de realizar la 1ª y 2ª actividad (página 37) en la que tienen que resumir las tareas fundamentales de una jornada de trabajo en un establo y reconocer algunos de los elementos básicos del material de establo y su uso habitual.

En la página 23 comienza el apartado de manejo, mantenimiento y cuidado de los animales, explicando en primer lugar el material utilizado en el manejo, limpieza y aseo de los caballos, material que debe conocerse por su uso en las clases prácticas, en las que se seguirá repasando sus nombres, características y usos, teniendo el cuaderno para repasar, como libro de consulta y modo de comprobar la adquisición de los objetivos trabajados con las actividades, como la 3, en la que deben reconocer algunos de los principales elementos del juego de almohazamiento o útiles de limpieza o aseo, saber su nombre y utilización.

Respecto a los cuidados del caballo, el aspecto fundamental es que el alumnado conozca los signos de buena y mala salud del caballo, para que pueda reconocer una situación anormal en lo que a salud equina se refiere. En la actividad 4 (página 38) hay un cuadro comparativo para que el alumnado lo rellene con los principales signos de buena salud y junto a cada signo de buena salud escriba el correspondiente de situación anormal o mala salud.

Continuando con los cuidados del caballo, se explican las tareas habituales dentro del aseo del caballo, como el cepillado, la limpieza de cascos o la ducha, de los cuales el alumnado adquirirá los procedimientos adecuados a la hora de realizarlos en las clases prácticas, pudiendo repasarlos en el cuaderno y confirmando su conocimiento en las actividades relacionadas con estos contenidos.

Se presta atención también al herraje y al programa sanitario, para pasar posteriormente (página 27) a analizar la alimentación e hidratación de los caballos, concretándolo en 6 reglas para una buena alimentación. A continuación se explica los distintos tipos de alimento que se utilizan habitualmente con los caballos, comprobando la adquisición de estos conocimientos en las distintas actividades de las páginas 39 y 40.

Finalmente el cuaderno trata el tema de las enfermedades equinas y sus primeros auxilios, sobre lo que

el alumnado debe conocer las enfermedades o problemas más habituales, sus síntomas identificativos y la actuación idónea, aunque lo básico es tener claro el protocolo de actuación desde que se detecta el problema, para lo que nos centraremos en los síntomas comunes para detectar cualquier malestar, consultar al veterinario y actuar en consecuencia, pudiendo utilizar el cuadro de urgencias más habituales de la página 32 para consulta de dudas y para aprender los síntomas y la forma de actuar común y la específica de los diferentes problemas.

Otro aspecto fundamental que se trabaja dentro de este mismo apartado es la confección de un buen botiquín y la aplicación de los primeros auxilios, con las formas más habituales de administración de medicación.

En los siguientes guiones se resume el uso recomendado del cuaderno3:

- En el apartado de mantenimiento de las instalaciones, la aplicación práctica será la base sobre la que gire la adquisición de los objetivos relacionados, utilizándose el cuaderno como introducción al conocimiento de las tareas a realizar y posteriormente como refuerzo y consolidación de los conocimientos.
- En el manejo, mantenimiento y cuidado de los animales también se buscará compaginar el trabajo del cuaderno con la práctica en la realización de las actividades relacionadas con los contenidos que se desarrollan en este apartado.

#### **CUADERNO 4: TÉCNICAS DE EQUITACIÓN**

El cuaderno 4 comienza con una serie de conceptos básicos relacionados con la doma del caballo y las técnicas de equitación, que es interesante conocer. Seguidamente se explican los tres aires naturales del caballo (paso, trote y galope) que cualquier persona que se desenvuelva en este ámbito debe conocer y los tipos dentro de cada uno.

En la página 8 se comienza con las explicaciones de los contenidos del manejo de los caballos relacionados con las técnicas de equitación, es decir los procedimientos adecuados para la puesta de la cabezada de cuadra, para atar al caballo, para guiar del cabestro, para embridar y desembridar, para ensillar y desensillar, para ajustar el equipo del caballo para la monta, etc. Evidentemente todos estos contenidos se trabajaran en las clases fundiendo los contenidos teóricos de los cuadernos con las aplicaciones prácticas de los mismos.

Continuando con la aplicación teórico-práctica se explica la forma correcta de montar y desmontar, de mantener una postura adecuada, de sujetar las riendas y de transmitir las ayudas, aspectos básicos para poder controlar a un caballo montado.

El tema de las técnicas de equitación finaliza explicando la iniciación en el salto de obstáculos sencillos y el cuaderno termina con el apartado de adaptaciones para las personas con discapacidad.

Cabe destacar la actividad 2, en la que el alumnado debe recordar todas las tareas o técnicas que se realizan desde que se llega al box hasta que se monta a caballo; la 4 en la que se concreta lo que se debe comprobar antes de montar a caballo; la 5 y 6 en las que se trabaja la observación y corrección de la postura idónea a caballo y la 7 en la que el alumnado debe mostrar su conocimiento sobre las ayudas en equitación y su función básica.

En los siguientes guiones se resume el uso recomendado del cuaderno 4:

- El reconocimiento de los distintos aires del caballo, así como del equilibrio, impulsión, contacto, reunión, etc. del mismo, se logrará trabajando con los caballos y observándolos trabajar. Una vez conocidos estos conceptos desde la práctica, se progresará en el conocimiento, con la utilización del cuaderno, siendo capaces de definirlos con los términos adecuados.
- Respecto al manejo y técnicas de equitación trabajaremos al unísono los contenidos conceptuales explicados en el cuaderno y los procedimentales desarrollados en el trabajo diario con los caballos.
- Las adaptaciones para personas con discapacidad sería interesante poder trabajarlas conjuntamente con el Módulo de Actividades Físicas para Personas con Discapacidad, concertando alguna actividad en un centro que realice este tipo de actividades. De no ser posible, con las explicaciones, imágenes, actividades del cuaderno y aportaciones del profesorado se buscará la asimilación de este tipo de contenidos por parte del alumnado.

## CUADERNO 5: ITINERARIOS EN GRUPO A CABALLO

El cuaderno 5 comienza con el apartado de las rutas ecuestres, tema en el que se tiene la ventaja de que mientras en Conducción de Grupos a Caballo y Cuidados Equinos Básicos se progresa en los contenidos de los cuadernos 1, 2, 3 y 4, en el Módulo de Desplazamiento, Estancia y Seguridad en el Medio Terrestre el alumnado aprende como organizar y realizar rutas en grupo. Por lo tanto, coordinándose el profesorado de ambos módulos, en el momento de trabajar estos contenidos se trataría de repasar los conceptos trabajados y especificar las peculiaridades al realizar las rutas con caballos, centrándose al inicio del cuaderno en los factores a tener en cuenta para el diseño y organización de una ruta ecuestre.

Respecto a la monta de exterior (página 10) se partirá de los conocimientos y experiencias del alumnado en la monta en picadero cubierto y pista al aire libre y se explicarán los conceptos del cuaderno 5 para aplicarlos en las primeras salidas a caballo. Especificando la monta segura y diferenciando la monta en carretera y en el medio natural, con los distintos tipos de pasos que pueden encontrarse.

En cuanto al desarrollo y organización de itinerarios en grupo a caballo (página 15), se seguirá el mismo criterio, es decir, partiendo de los conocimientos previos del alumnado, se trabajará, como futuros técnicos en la materia, la forma de dar instrucciones al grupo; de asignar los caballos; de seleccionar itinerarios; de distribuir, organizar y controlar al grupo; de utilizar el material; de preparar el botiquín y aplicar los primeros auxilios; de cargar al caballo; de transportar al caballo; de adecuar los espacios para la pernoctación; ..., aspectos que se deberán aplicar prácticamente conforme el alumnado esté capacitado para ello.

El cuaderno 5 finaliza con una recapitulación de las normas de seguridad, debido a que este aspecto siempre será el primordial al organizar y llevarse a cabo cualquier tipo de actividad.

Las actividades serán un buen barómetro para comprobar la adquisición por parte del alumnado de los objetivos relacionados con el tema que nos ocupa, mostrando sus conocimientos en elementos primordiales como los factores a tener en cuenta en la organización de itinerarios ecuestres, el personal necesario para realizar una ruta ecuestre con garantías y las funciones de cada uno, las fases para elaborar o diseñar una ruta, la forma de montar o actuar en función del terreno o la situación, el tipo de caballo adecuado para estas actividades, el equipamiento específico para rutas ecuestres, etc.

A modo de resumen del uso recomendado de este cuaderno, corroborar que se partirá de los conocimientos previos del alumnado adquiridos al trabajarse los cuadernos anteriores y las prácticas relacionadas con los mismos, sobre todo en lo que se refiere a conocimiento del caballo, su manejo y cuidados, del equipo y de las técnicas de equitación. Una vez se tenga el dominio suficiente sobre estos aspectos se aplicarán a los itinerarios en grupo a caballo y se trabajarán los aspectos específicos relacionados con este tipo de actividades. La actividad final del cuaderno 5 es la comprobación definitiva de que el alumnado ha adquirido los conocimientos necesarios y es capaz de aplicarlos para diseñar, organizar y llevar a cabo un itinerario en grupo a caballo.



## 5. SOLUCIONARIO DE LAS ACTIVIDADES

### CUADERNO I: EL CABALLO

1. En la imagen están señaladas algunas de las partes del caballo a las que se hace referencia con más frecuencia, cita en los espacios disponibles su nombre.



2. Rellena el siguiente cuadro resumiendo los principales componentes y funciones de los sistemas que aparecen en la tabla:

	COMPONENTES	FUNCIONES
<b>Sistema esquelético</b>	Los componentes fundamentales del sistema esquelético son el conjunto de <u>huesos</u> que conforman la estructura del caballo.	Sus funciones principales son <u>proporcionar protección a los órganos internos y sostén a los músculos</u> .
<b>Sistema muscular</b>	<u>Grupos musculares</u> y musculatura lisa que conforman el caballo.	La función básica del sistema muscular será <u>el movimiento</u> .
<b>Sistema nervioso</b>	SNC: se compone de <u>encéfalo</u> y <u>médula espinal</u> . SNP: constituido por los <u>troncos nerviosos</u> que salen de la médula espinal conjuntamente con los que forman el sistema simpático.	Este sistema depende de la entrada y salida de mensajes, los cuales se reciben y parten del cerebro, por lo que su función principal es <u>transmitir dichos mensajes</u> mediante las neuronas.
<b>Sistema circulatorio</b>	El sistema cardiovascular se compone del <u>corazón</u> y de todo el entramado de <u>venas</u> y <u>arterias</u> que recorren el cuerpo del caballo.	La función principal es la de <u>transporte mediante la sangre</u> . Arterias sustancias beneficiosas y venas sustancias de desecho. Otra función importante es la de <u>termorregulación</u> .
<b>Sistema respiratorio</b>	El sistema respiratorio está formado por conductos de ventilación de la cabeza, <u>faringe</u> , <u>laringe</u> , <u>traquea</u> , <u>bronquios</u> y <u>pulmones</u> .	Su función principal es realizar dentro de los pulmones el <u>intercambio de oxígeno y dióxido de carbono</u> entre la sangre y el aire.
<b>Sistema digestivo</b>	Compuesto por (además de elementos complementarios) <u>boca</u> , <u>esófago</u> , <u>estómago</u> , <u>intestino delgado</u> (duodeno, yeyuno e íleon), <u>intestino grueso</u> (ciego y colon) y <u>recto</u> .	<u>Digestión</u> de los alimentos ingeridos.
<b>Sistema urinario</b>	<u>Riñones</u> , <u>uréteres</u> , <u>vejiga</u> y <u>uretra</u> .	<u>Filtrar la sangre formando la orina</u> .
<b>Sistema genital</b>	Hembra: <u>ovarios</u> , <u>trompas de Falopio</u> , <u>útero</u> , <u>cérvix</u> , <u>vagina</u> y <u>vulva</u> . Macho: <u>pene</u> , <u>escroto</u> ( <u>testículos</u> ), <u>uretra</u> , <u>cordón espermático</u> ; y glándulas accesorias ( <u>próstata</u> , <u>vesículas seminales</u> , <u>glándulas bulbouretrales</u> ).	<u>Producción de la célula sexual</u> (óvulo la hembra y espermatozoos el macho).

3. Cita las principales características de los siguientes sentidos del caballo.

- **Vista:** los ojos están colocados en la cabeza del caballo de forma que pueda ver hacia adelante, los lados y detrás, por ser el mejor sistema para detectar a los depredadores. Tiene un "punto muerto" de visión enfrente suyo hasta 1,40 m aproximadamente, debido a que sus ojos no enfocan juntos.
- **Oído:** su audición es muy aguda, manipula sus orejas a voluntad hacia el sonido, lo cual lo hace extraordinariamente receptivo para captar sonidos que no detecta una persona, distinguir individualmente cada sonido y saber con exactitud de dónde vienen.  
Los caballos entienden mucho a través del tono en que se les habla.
- **Tacto:** este sentido lo tienen muy desarrollado y tiene muchas facetas. Es muy importante porque adquieren seguridad al tocar los objetos (con casco o nariz) y también lo utilizan para comunicarse.

4. ¿Qué aspecto físico nos permite saber con más detalle la edad de un caballo? ¿En qué te basarías para identificar un caballo de 6 años?

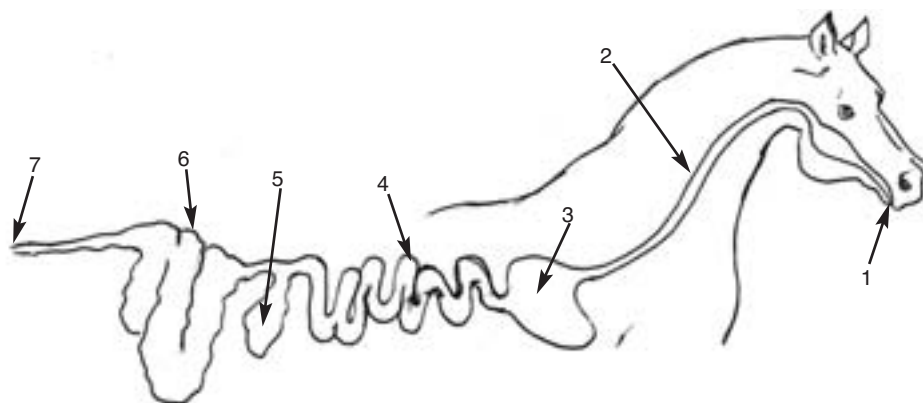
Sus dientes, observando el grado de erupción y desgaste de los incisivos, examinando de la forma, cambios en la superficie y cambio en el ángulo del perfil de los incisivos, podremos saber su edad aproximada.

Un caballo de 6 años debe tener la boca completa, es decir, le han salido todos los incisivos definitivos (incluidos los colmillos).



5. Con flechas, une cada parte del aparato digestivo con el número que corresponde de la figura y con el del proceso de la digestión que lo caracteriza.

Ciego → 5 → Digestión (fermentación) microbiana (alimentos fibrosos)  
Esófago → 2 → Transporte del alimento  
Recto → 7 → Expulsión de las heces  
I. grueso → 6 → Prosigue la digestión microbiana  
Boca → 1 → Masticación y humidificación  
Estómago → 3 → Digestión gástrica  
I. delgado → 4 → Digestión enzimática (alimentos concentrados)



6. ¿Cuánto dura el periodo de gestación de una yegua y cuál es el número habitual de crías?

El periodo de gestación dura unos 11 meses y habitualmente paren una única cría.

7. Explica brevemente los instintos básicos del caballo, relacionándolos con su naturaleza de huída y el liderazgo.

Su instinto de conservación está muy desarrollado por ser un herbívoro que ha llegado hasta nuestros días gracias a su capacidad de alejarse de posibles amenazas, por lo que destaca su naturaleza de huída.

El caballo tiene un arraigado instinto gregario, que está estrechamente relacionado con la seguridad que le da pertenecer a una manada, ya que acepta la disciplina y sumisión que el liderazgo conlleva.

8. Explica brevemente el proceso de enseñanza-aprendizaje del caballo.

El caballo tiene una buena memoria retentiva, lo que hay que aprovechar recompensándolo cuando realice bien sus tareas y reprendiéndolo cuando las realice mal. Reprimir o recompensar debe ser inmediato, para que pueda asociar exactamente lo que está bien o mal. Debemos enseñar al caballo mediante la repetición y la recompensa.

9. De los dos caballos de la imagen cuál es PRE y cuál PRA. Explica al menos tres características morfológicas representativas para diferenciarlos.



PRE  
Perfil frontonasal recto o subconvexo  
Nacimiento de la cola bajo  
Ollares no salientes



PRA  
Perfil frontonasal concavo ("de lucio")  
Nacimiento de la cola alto  
Ollares dilatados

10. Describe cada caballo nombrando su capa y señales más destacadas.



De capa isabela, rodado, lucero y calzado del anterior derecho por encima del menudillo y del izquierdo por debajo del mismo.



De capa pía  
(castaño pío)



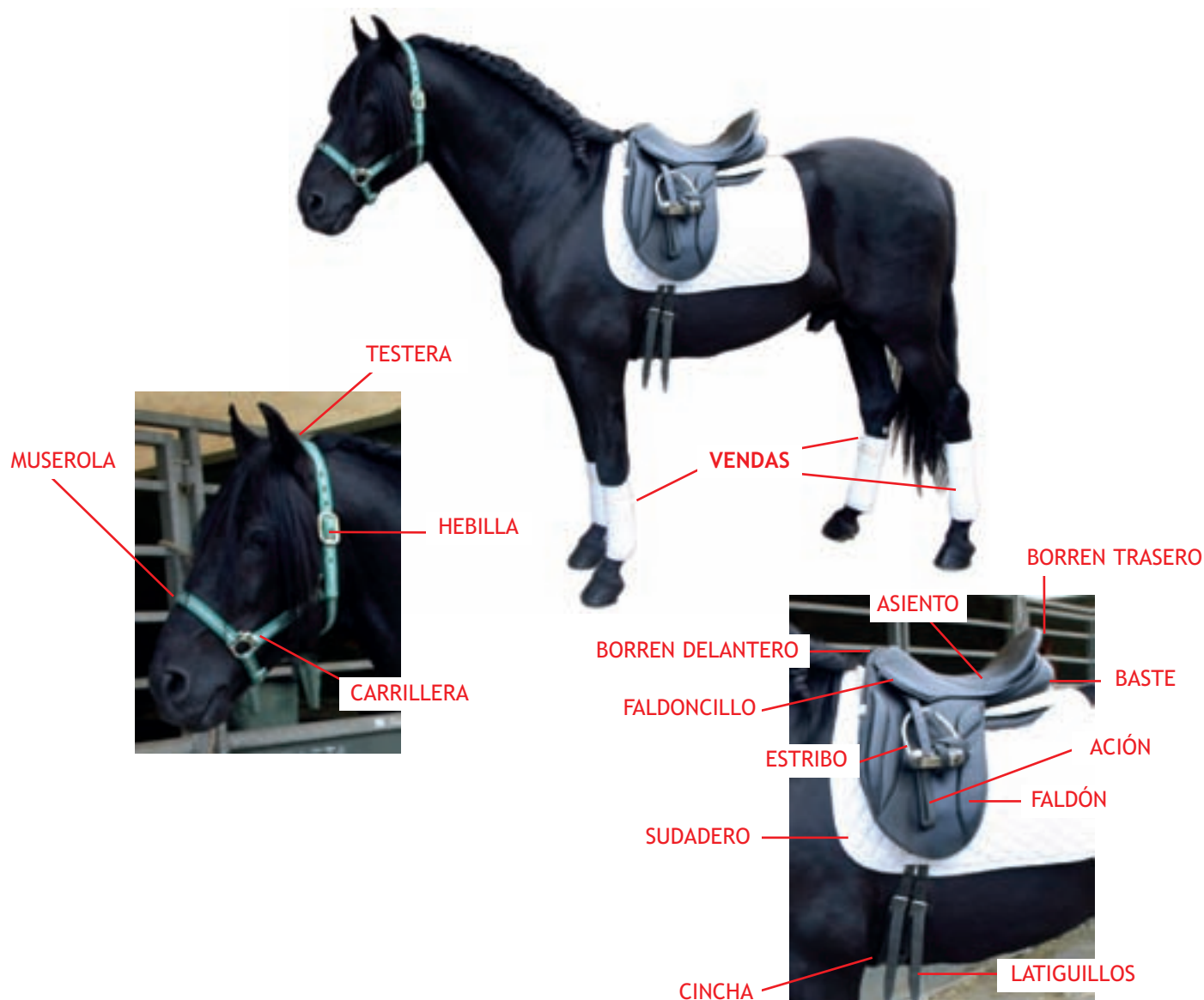
Tordo rodado



Castaño

## CUADERNO 2: EQUIPO DEL JINETE Y DEL CABALLO

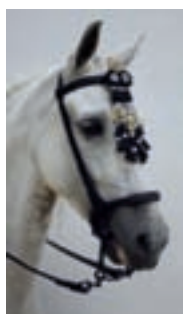
1. Pon nombre a las partes de cada uno de los elementos del equipo del caballo de la imagen.



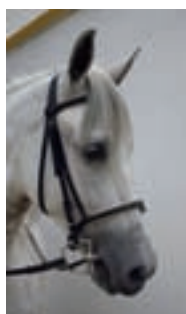
2. ¿Cuál es la superficie óptima del caballo sobre la que la montura debe cargar el peso?

c) Sobre el dorso, exceptuando la columna vertebral.

3. Escribe debajo de cada imagen qué tipo de embocadura lleva el caballo y que elementos de la cabeza son distintos entre las imágenes.



Lleva un bocado y mosquero en la cabezada



Lleva un filete y cabezada con ahogadero

4. Si le colocamos a un caballo su cabezada de montar (ya tiene las carrilleras a la medida adecuada para que la embocadura esté en el lugar correcto), ¿qué elementos de la cabezada debemos abrochar y cómo los ajustaremos?

Debemos abrochar la muserola (normalmente bien ajustada pero puede variar en función del modelo utilizado) y el ahogadero, que se abrochará sin apretar, dejando una holgura de unos cuatro dedos entre el ahogadero y la garganta del caballo.

Si la embocadura utilizada llevara cadenilla se debería enganchar totalmente plana y con una holgura de unos dos dedos (que permita bascular las camas del freno, actuando la cadenilla cuando éstas formen un ángulo de aproximadamente 45° con los montantes).

5. Explica brevemente la forma correcta de limpiar y mantener en buen estado el equipo (montura y cabezada de cuero) del caballo.

Desmontaremos el elemento a limpiar; aplicaremos jaboncillo con una esponja y si es necesario utilizaremos un utensilio de punta redonda para limpiar zonas de difícil acceso; enjuagaremos con la esponja y aplicaremos grasa o aceite (el de pata de buey es uno de los más recomendados), prestando especial atención a la parte de debajo del cuero, por ser la más absorbente.

Se debería limpiar diariamente y si no fuera posible semanalmente.

Para que el equipo se mantenga en buen estado, debemos elegir bien el emplazamiento del guarnés, que debe ser un sitio sin humedad, ventilado, en el que no de al equipo la luz del sol directamente.

El material se guardará de forma que no se deforme y si se considera oportuno protegido con fundas.

6. Consulta que aspecto tienen y dibuja o pega fotografías de las siguientes monturas: western y portuguesa. Identifica y nombra las partes en común con la inglesa y la vaquera.



Portuguesa



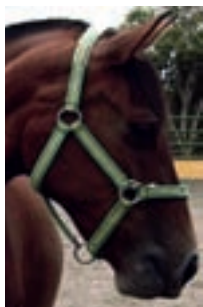
Western

Al igual que la inglesa y la vaquera, y aunque todas las partes no aparezca en la imagen, estas monturas también tienen asiento, cincha, estribos, etc., es decir las partes básicas en las que coincide cualquier tipo de montura.

7. Describe debajo de cada imagen el tipo de equipamiento del caballo de que se trata.



Brida: cabezada inglesa con filete



Cabezada de cuadra



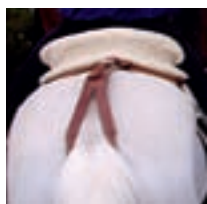
Pelham



Brida: cabezada vaquera con bocado y mosquero de pelo de caballo



Cabezada de cuadra



Baticola



Campanas (protectores que envuelven el casco protegiendo talones y corona)



Pecho petral



Protector (delantero que cubre el interior del menudillo y la caña)

8. Consulta que aspecto tienen y une mediante flechas el nombre del tipo de estribo con la imagen correspondiente.



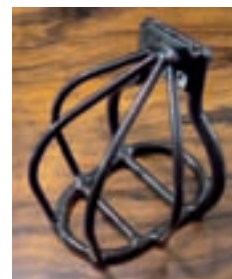
Estribo español



Estribo inglés



Estribo vaquero



Estribo camargués

9. Explica las características que deben tener los siguientes elementos del equipo del jinete y del caballo:

- **Montura:** debe ser cómoda para el jinete, adaptarse a su morfología y a sus gustos, y además facilitar una buena posición y una transmisión de las ayudas adecuada. Respecto a la adaptación al caballo, la silla debe ser simétrica y no presentar zonas que puedan molestar al caballo. La superficie de la montura que entrará en contacto con el animal y le transmitirá el peso y a la superficie del dorso del caballo que puede soportar la carga con el mínimo riesgo, deben ajustarse perfectamente.
- **Pecho petral y baticola:** el material conviene que sea de buena calidad, es fundamental que tenga un buen acabado, lo que junto con un mantenimiento y un ajuste adecuado permitirá que no produzca rozaduras al caballo durante su uso.
- **Pantalones:** la parte interior de la pierna y muslo no debería tener costuras y conviene que vaya reforzada al ser la zona que sufre más fricción montando. Han de ajustarse correctamente para que no se produzcan pliegues con los movimientos de la monta y permitan la cómoda colocación de las botas, además el tejido debe ser adecuado para la climatología en la que se utilicen.
- **Casco:** debemos comprobar que esté homologado, lo que nos asegurará que ha sido fabricado con el material adecuado y de la manera idónea para cumplir su función. Además de elegir la talla adecuada conviene que tenga posibilidad de ajustarse y mejor si es un modelo con protector de nuca.
- **Botas:** tienen que proteger adecuadamente la pierna, fundamentalmente la parte interior y tener la suela de un material antideslizante. Además del tallaje del pie, se deberá tener en cuenta el de altura y anchura de la caña, ya que otra característica básica es que se adapte perfectamente al jinete resultando cómoda y transmitiendo las ayudas correctamente.



10. Une mediante flechas el nombre del elemento del equipamiento del jinete con la imagen correspondiente.



Botines y polainas



Casco



Boto campero



Botas



Espuelas (vaqueras)



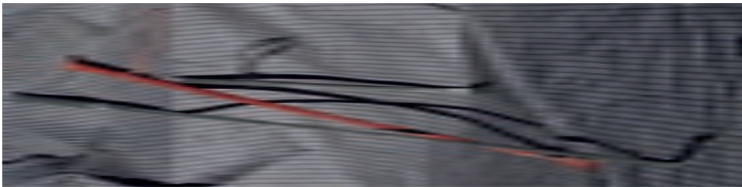
Botines



Espuelas (inglesas)



Polainas



Fustas

### CUADERNO 3: CUIDADOS Y MANTENIMIENTO DE ANIMALES E INSTALACIONES

- Resume las tareas de establo que consideres fundamentales de una jornada de trabajo.
  - Revisión general de estado de los animales e instalaciones.
  - Arreglar camas (retirar estiércol, poner paja, ...).
  - Dar de comer (y beber).
  - Preparar al caballo (cepillar, limpiar cascos, equipar) y montarlo o trabajarlo.
  - Duchar, cepillar o pasar esponja húmeda al caballo.
  - Limpiar material y equipo.
- Une mediante flechas las siguientes imágenes del equipo de establo, con el nombre del material y su uso más habitual.



Horca  
Arreglar las camas  
de las cuadras



Carretilla  
Transportar el estiércol y  
otros elementos




Recogedor y rastrillo  
Recoger deposiciones



Cepillo  
Barrer el suelo de  
las instalaciones

3. Rellena el siguiente cuadro sobre algunos de los elementos del juego de almohazamiento o útiles de limpieza del caballo más utilizados:

ÚTILES DE LIMPIEZA DEL CABALLO		NOMBRE Y DESCRIPCIÓN	UTILIZACIÓN
		Almohaza o rasqueta: lleva una serie dentada, solía ser metálica pero ahora existen en materiales plásticos.	Para desprender los pelos viejos y la suciedad. No debe usarse en los salientes óseos.
		Bruza: cepillos de cerdas o de goma.	Para desprender las partículas adheridas a los pelos y la piel, favoreciendo el brillo del pelaje.
		Limpiasudor o fleje de secado: lámina, generalmente metálica de unos 50 a 70 cm. y unos 5 a 10 de ancho. Con extremos acabados con mangos.	Se utiliza para secar el caballo presionando el fleje por la piel del animal y desplazándola hacia abajo para eliminar el agua.
		Limpia cascos: gancho metálico.	Para extraer la suciedad del casco del caballo.

4. Rellena el siguiente cuadro comparativo de los signos de salud y de situación anormal, malestar o enfermedad en el caballo.

SIGNOS DE BUENA SALUD	RASGOS CARACTERÍSTICOS DE SITUACIÓN ANORMAL
Mirada alerta.	Nervioso, agresivo.
Pelo brillante.	Pelaje áspero o encrespado.
Piel elástica y flexible al tacto.	Piel correosa, seca.
Ojos abiertos y brillantes. Conjuntiva e interior de ollares de color rosa.	Secreciones abundantes en los ojos, ollares, ano, vagina, prepucio. Mucosas pálidas o amarillentas.
Comen y mastican correctamente.	No comen. Cambios en aspecto y cantidad de orina y heces.
Orejas agudas y móviles.	Se mira los flancos.
Cuando esté en reposo no debe sudar, a no ser que haga mucho calor.	Se revuelca.
Las extremidades sin hinchazones ni zonas de calor. No cojea.	Heridas, hinchazones, lesiones en piel.
Cuerpo bien recubierto de carnes, ni demasiado delgado ni demasiado gordo.	Se golpea el abdomen con las extremidades posteriores.
Temperatura rectal: 37-38° C	
Frecuencia respiratoria: 10-15 r.p.m.	
Frecuencia cardíaca: 30-40 p.p.m.	

5. A. Dentro del aseo del caballo, ¿qué actividades destacarías y por qué?  
 Las dos actividades que realizaremos diariamente por su importancia son:
- El cepillado: es básico para la higiene del caballo y además nos sirve para evaluar el estado físico del animal.
  - La limpieza de cascos es fundamental para evitar alteraciones en el casco que podrían desembocar en la invalidez del caballo.
- B. ¿Cuándo necesita ser herrado un caballo?  
 Un caballo necesita ser herrado cuando:
- Los remaches se han soltado y/o sobresalen de la pared del casco.
  - El casco está largo.
  - La herradura se ha desgastado.
  - Ha perdido la herradura o está suelta.
6. Nombra que incluye un programa sanitario en un centro ecuestre.  
 Desinfección de las instalaciones, tratamientos antiparasitarios, plan de vacunaciones y otros aspectos que pueda considerar el veterinario especialista.
7. A. Nombra las reglas básicas para una buena alimentación.
- 1ª. Acceso constante a agua limpia y fresca:
  - 2ª. Alimentar poco y a menudo.
  - 3ª. Alimentar de manera individualizada.
  - 4ª. Introducir los cambios en la dieta gradualmente.
  - 5ª. Utilizar forraje de buena calidad.
  - 6ª. No trabajar al caballo después de comer.
- B. Nombra los tipos de alimentos que se utilizan con los caballos y pon ejemplos.  
 Fundamentalmente se utilizan los alimentos de volumen, ricos en fibra, como la paja o la alfalfa y los alimentos concentrados, como por ejemplo, la avena, la cebada y los piensos compuestos.  
 También se pueden utilizar otros tipos de alimentos complementarios de los anteriores como la remolacha, las zanahorias, etc. y suplementos comerciales de minerales o piedras del sal.
8. ¿Qué cantidad (peso seco en Kg.) sería la adecuada para la ración diaria de comida de un caballo de 400 Kg.? ¿En qué nos basaremos para establecer cuánto tiene que comer un caballo?  
 Un caballo de 400 Kg. debería comer unos 10 Kg. en su ración diaria de comida, ya que el 2,5 % de su peso corporal es esa cifra.  
 Además del cálculo que acabamos de hacer la ración de comida debe estar individualizada, para lo que nos basaremos en el estado de carnes del animal, el trabajo que realice, la raza, la edad, el temperamento, su estado de salud, etc.
9. Cita al menos 5 casos que requieran asistencia veterinaria urgente.
- Cólico.
  - Herida:
    - con hemorragia,
    - que afecten a una articulación, tendón, ligamento o hueso,
    - que sea muy extensa o profunda.
  - Laminitis o infosura.
  - Fractura.
  - Síndrome del agotamiento.
  - Cojera.
  - Cuadro neurológico.
  - Proceso respiratorio agudo.
  - Shock alérgico.
  - Herida ocular.



10. Rellena el siguiente cuadro sobre el cólico:

SÍNTOMAS	FORMA DE ACTUACIÓN
<ul style="list-style-type: none"> <li>• Escarba la cama.</li> <li>• Se echa durante mucho rato.</li> <li>• Está apático y/o no come.</li> <li>• Está inquieto: se mira los costados, se da patadas en el vientre, se tumba y se levanta continuamente, se revuelca.</li> <li>• Le aumenta la frecuencia respiratoria y cardíaca.</li> <li>• Aumento de la temperatura.</li> <li>• Se queda sentado o como si fuera a miccionar.</li> </ul>	<ul style="list-style-type: none"> <li>• Los cólicos pueden suponer la muerte del animal por lo que necesitan una rápida actuación, si los síntomas no desaparecen en veinte minutos se debe avisar al veterinario.</li> <li>• En cuanto se reconozcan los síntomas: <ul style="list-style-type: none"> <li>- Quitar el agua y la comida.</li> <li>- Que tenga cama abundante y un lugar amplio.</li> <li>- Observarlo cuidadosamente para poder dar al veterinario la mayor información posible.</li> <li>- Observar si estercola, es conveniente, siempre que el animal este en condiciones, que ande un poco ya que se estimula la motilidad intestinal y favorece la defecación.</li> <li>- Ver si tiene diarrea.</li> <li>- No dejarlo sólo hasta que no este tranquilo, podría lesionarse.</li> <li>- Si los síntomas desaparecen se le debe dejar en reposo durante un par de horas, luego ofrecerle agua y algo de comer (paja o similar).</li> <li>- Nunca se le debe medicar sin la supervisión de un experto, ya que al quitar el dolor el animal deja de dar síntomas y puede que no se encuentre la causa primaria que le puede provocar la muerte.</li> </ul> </li> </ul>

## CUADERNO 4: TÉCNICAS DE EQUITACIÓN

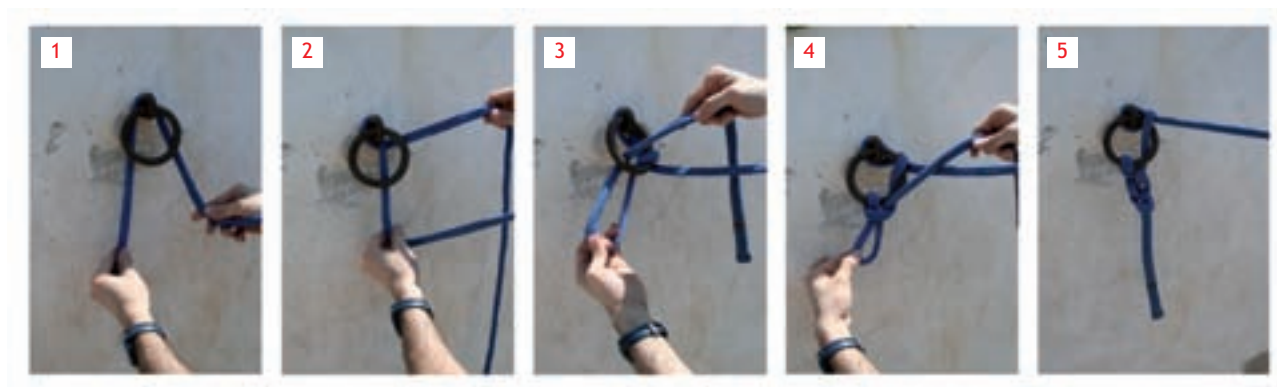
1. Nombra los aires naturales del caballo y los tipos dentro de cada uno.

- El paso: paso reunido, paso medio, paso largo y paso libre.
- El trote: trote reunido, trote de trabajo, trote medio y trote largo.
- El galope: galope reunido, galope de trabajo, galope medio y galope largo.

2. Cita la secuencia de tareas o técnicas que debemos realizar desde que nos dirigimos al box para sacar al caballo hasta que lo montamos.

- Procedimiento de puesta de cabezada y sogá
- Guiar de cabestro
- Atar al caballo
- Preparar al caballo (cepillado, limpieza de cascos, etc.)
- Poner el equipo

3. Dibuja o pega fotografías de las fases de realización de algún nudo de seguridad para atar a un caballo.



### Nudo seguridad para atar al caballo

1. Colocar el ramal por encima y detrás de la anilla.
2. El cabo de la izquierda (al que no está enganchado el caballo) se pasa por detrás de la anilla y del cabo de la derecha.
3. La misma parte se pasa doble por dentro de la anilla (aunque el caballo pegara un tirón no nos "pillaría" los dedos).
4. La parte sobrante (de este mismo cabo de la izquierda con el que hacemos el nudo) se pasa doble por el hueco que queda entre el segmento de cuerda pasada anteriormente y la anilla.  
Este último paso se puede repetir tantas veces como se quiera (quedaría una especie de trenza). Por mucho que tire el caballo el nudo no se suelta ni se aprieta de forma que cueste desatarlo. El nudo se desata estirando del extremo del ramal con el que hemos hecho el nudo (el contrario al que está sujeto el caballo).
5. Para que el caballo no deshaga el nudo estirando del cabo que queda suelto, se realiza el último paso, que es pasar la punta simple (no doble como hasta ahora) por el mismo hueco que estábamos pasando el ramal doble para hacer la "trenza-nudo".

### 4. ¿Qué debemos comprobar siempre justo antes de montar sobre el caballo?

Explica brevemente las formas de ayuda para facilitar que una persona pueda montar (subirse sobre el caballo).

Antes de montar, siempre hay que comprobar que la cincha este bien ajustada y que los estribos estén en su sitio y a la medida adecuada.

Las ayudas para subir al caballo son:

Fardo de heno, bloque o escalón: la utilización de un escalón facilita mucho subir al caballo.

Dar el pie: el jinete ha de doblar la pierna izquierda (flexionando la rodilla hacia detrás) para utilizarla como punto de apoyo (en lugar de utilizar el estribo), y el ayudante sujetársela por la rodilla y el tobillo. El ayudante se ha de coordinar con el jinete para impulsar al unísono.

### 5. Describe la posición de las distintas partes del cuerpo de la amazona de la imagen, explicando si es adecuada o no, en función de lo que se considera una postura correcta.



- El asiento está retrasado, debería sentarse más adelantada y "profunda" en la montura.
- El tronco no está vertical y relajado, debería estar más hacia detrás buscando estirarse en la verticalidad.
- Los hombros podría considerarse correcta su posición, aunque mejorarían estando un poco más hacia detrás.
- La cabeza mejorando la posición del tronco la mantendría correctamente alta con la cara mirando hacia delante.
- Los brazos se pueden considerar correctos aunque deberían colgar con naturalidad (suelos y verticales junto al cuerpo). La flexión del codo y posición del antebrazo es correcta, aunque no se observa una línea recta desde el bocado hasta el codo por llevar las riendas largas sin contacto con la boca del animal.
- Las manos están colocadas correctamente aunque no deberían contactar con la perilla de la montura ni con el animal. Los pulgares aunque deben estar en la parte superior no deben señalar hacia arriba, sino presionar contra el índice sujetando las riendas.
- Las piernas no cuelgan con naturalidad, yéndose hacia delante al apoyarlas en los estribos por no mantenerlas relajadas. El metatarso está apoyado correctamente en el estribo, pero al no relajar caderas, rodillas y tobillo dejando el peso hacia el talón (más bajo que la punta del pie) se le va hacia delante.
- El asiento incorrecto trae consigo los fallos de posición y relajación (adaptarse a los movimientos del caballo), fundamentalmente del tronco y de las piernas, lo que no nos permite observar la línea recta que deberíamos poder trazar desde la cabeza, pasando por el tronco, el asiento y el talón.

6. Realizar por parejas la siguiente ficha durante una clase práctica.

No hay una solución única, ya que cada ficha se rellenará plasmando si el alumno/a en concreto mantiene una postura correcta y las observaciones al respecto.

7. Rellena el siguiente cuadro sobre las ayudas en equitación.

Función básica	Ayudas naturales
Las piernas	Provocan, mantienen o aceleran el movimiento de avance del caballo
Las manos	Indican al caballo la dirección a tomar y regulan su velocidad
El peso del cuerpo	Actúa sobre el equilibrio del caballo, colaborando en la dirección, retención o aceleración.
La voz	Dar órdenes, controlar, animar, calmar o recompensar

8. Como técnico, ¿cuándo iniciarías a un alumno en clases de salto a caballo?

Cuando la confianza, equilibrio, coordinación y habilidad del alumno se haya desarrollado suficientemente y tenga control sobre sí mismo y sobre su caballo.

9. A. ¿Qué adaptaciones habría que tener en cuenta a la hora de realizar actividades ecuestres con discapacitados?

B. ¿Cómo sustituirías la ayuda natural de las piernas para impulsar al caballo, con una persona que no pudiera utilizarlas?

A. Estará en función del tipo de discapacitado, pero se tendrá en cuenta la adaptación de:

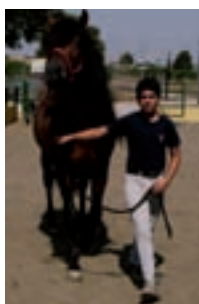
- Las instalaciones: accesos y elementos necesarios para que puedan realizar las actividades con los caballos con garantías.
- Los caballos: que sean adecuados y seguros para la persona y la actividad a realizar.
- Los materiales: fundamentalmente monturas, riendas y estribos.
- Las técnicas: en función de cada discapacidad e individualizado para cada persona.
- Personal: deberemos contar con personal especializado en la discapacidad y actividad a realizar.

B. Dependería del nivel de equitación de la persona y del adiestramiento del caballo, pero podríamos utilizar, por ejemplo, tanto la voz como la fusta.

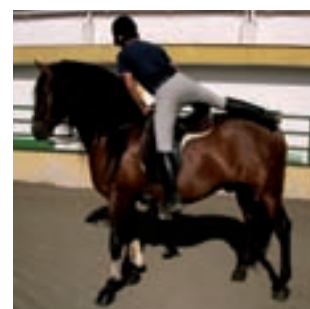
10. Une mediante flechas las siguientes imágenes con el texto adecuado.



Caballo al trote



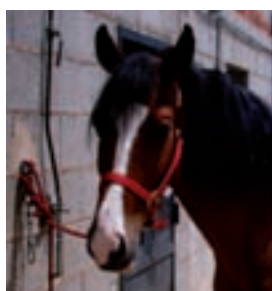
Guiar del cabestro  
Caballo al paso



Montar



Puesta de la cabezada  
Poner el equipo



Caballo atado

## CUADERNO 5: ITINERARIOS EN GRUPO A CABALLO

1. a) Nombra los factores a tener en cuenta en la organización de un itinerario ecuestre.

Clima, nivel de dificultad, duración, personal, material, comunicación, aspectos legales, seguridad y seguros, ...

- b) Nombra el personal que necesitaremos para organizar adecuadamente una ruta ecuestre y explica las funciones básicas de cada uno.

Guía: irá siempre a la cabeza y es el encargado de explicar a los clientes todo lo relativo a la actividad.

Auxiliar de guía: va situado al final, vigilando desde atrás y debe estar en constante contacto con el guía para poder coordinarse (importante que trabajen bien en equipo). El auxiliar es el encargado de mantener el grupo unido mientras el guía explica.

Conductor: para manejar el remolque en caso necesario y llevar los aprovisionamientos al grupo durante el desarrollo de la ruta.

Personal de cuadra que asistirá en el centro, al partir y al llegar.

Veterinario y herrador: si no participan en la ruta deben estar localizables por si se les necesita.

2. Completa el siguiente cuadro:

FASES EN LA ELABORACIÓN O DISEÑO DE UNA RUTA ECUESTRE	
1ª	Examinar el terreno
2ª	Elegir el itinerario
3ª	Trazar la ruta en el mapa
4ª	Valorar la ruta

3. Une mediante flechas las acciones que se realizarán el día anterior, el mismo día y el día siguiente a la realización de un itinerario ecuestre.

Día anterior	Comprobar que el equipo está en buenas condiciones.	
	Repasar la ruta exacta con un mapa y fijar la hora de salida.	
	Preparar todo lo necesario, controlándolo con una lista.	
Mismo día	Antes de la actividad	Asear la cuadra, comprobar que el caballo está bien, hidratarlo y alimentarlo, para posteriormente prepararlo.
	Durante la actividad	No cansar al caballo innecesariamente, desmontar y dejarlo descansar, hidratarlo y alimentarlo cuando esté relajado y no tenga que trabajar a continuación.
		Intentar que el caballo acabe la actividad relajado, seco y sin un cansancio excesivo.
	Después de la actividad	Volver a la cuadra más tarde y comprobar que el caballo no tiene ningún problema.
		Tras unos minutos ofrecer agua que no esté fría o si lo consideramos oportuno añadir glucosa o electrolitos.
		Ponerle heno para comer, para que se relaje y ponga en marcha el sistema digestivo antes de darle pienso.
		Comprobar que el caballo no ha sufrido lesiones ni heridas, evitar que coja frío y asearlo.
Día después	Mantenerlo caliente, seco, cómodo, asearlo y dejarlo tranquilo para que descanse.	
	Cepillarlo observando la anatomía, comprobar el estado de cascos y herraduras y evitar el trabajo duro (pasearlo, soltarlo o trotarlo de la mano comprobando que no cojea).	

4. ¿Qué debemos hacer al volver montados hacia la cuadra después de una ruta ecuestre?

Volver por el camino más corto y fácil y al aire que le permita llegar seco y relajado. Cuando esté seco y recuperado hidratarlo si hay posibilidad. Si se enfría trotarlo un poco a ritmo lento. Realizar el último kilómetro al paso, desmontando los últimos 500 m., aflojando la cincha y llevándolo del diestro hasta la cuadra (ayuda a recuperar la circulación del dorso).

5. ¿Cómo actuaremos en un itinerario en grupo a caballo si se produce una caída?

Tras una caída en función del estado del accidentado actuaremos con calma, pero con celeridad. Si no se produce lesión, hay que intentar levantarse lo más rápidamente posible, para evitar más peligros y que el técnico y los demás compañeros puedan ver que no ha sucedido nada. Después es conveniente volver a montar lo antes posible, para recuperar la confianza jinete-caballo. Es importante analizar las razones de la caída para que no vuelva a suceder.

Si alguien sufre una caída hay que avisar al cabeza de grupo, para que se detenga, evitar males mayores y ayudar al jinete.

Si en la caída se produjera una lesión se aplicaría el protocolo de actuación en accidentes.

6. A. En la monta de exterior, por el medio natural, podemos encontrarnos algunos pasos problemáticos.

En este tipo de actividades debemos sentarnos erguidos en la silla, siguiendo los movimientos del caballo y relajados, pero atentos para controlar cualquier situación y manteniendo...:

b. el control con contacto suave de rienda dejando cierta libertad de cabeza y cuello al caballo.

B Montando por el medio natural, ¿qué debemos hacer si la zona de paso es especialmente problemática?

Por zonas de paso muy problemáticas desmontaremos y conduciremos al caballo de la mano (recoger los estribos o cruzarlos sobre la silla y guiar con las riendas).

7. Como técnico, describe la forma en que organizarías a un grupo, al pasar por un tramo de carretera en un itinerario ecuestre (utiliza 5 de las reglas que debemos tener en cuenta siempre que montemos por una carretera).

Como técnico me encargaría de conducir al grupo, para lo que les explicaría las posibles señales que puedo hacer para indicar la puesta en marcha, parada, giros, etc. Colocaría al grupo en fila india (1), en el sentido de la circulación y por el lado derecho (2). En los cruces pararía al grupo y me aseguraría de que no se aproxima ningún vehículo antes de seguir, en el caso de tener que atravesar la carretera, me encargaría junto con el auxiliar de guía, de que todo el grupo cruzara junto sin dividirse a ambos lados (3). Si se aproxima algún vehículo por detrás nuestro le haré señales para que reduzca su velocidad, para indicarle cuando puede adelantar y para agradecerle su forma de actuar (4). En el caso de encontrarnos con peatones o ciclistas, a pesar de tener nosotros preferencia de paso, seríamos considerados pasando junto a ellos al paso y dejando suficiente espacio para no molestarlos (5). En todo momento cumpliríamos las normas de circulación (6).

8. Respecto a la realización de itinerarios a caballo en grupo, describe el animal adecuado para este tipo de actividades.

Un caballo castrado o bien una yegua; físicamente no demasiado alto, fuerte y musculado, con aplomos correctos, cañas y cuartillas cortas y robustas, buenos cascos (mejor negros que son más duros y resistentes), bastante rústico y de buen caminar (buenos aires, sobretodo paso), además debe tener resistencia a la fatiga de forma natural, ser de fácil mantenimiento; y psicológicamente tranquilo y noble, obediente y voluntarioso, que responda sin tener que ser estimulado continuamente y que sepa comportarse bien solo o en grupo con otros caballos. Aunando estas características físicas y psicológicas, el caballo asimismo deberá tener innatamente buena salud (sin propensión a enfermedades o lesiones) y tendrá que adaptarse sin problemas a diferentes terrenos, climatologías y a vivir al aire libre.

9. Nombra 6 elementos del equipamiento del caballo que debe llevar en una ruta, explicando las características de 4 de ellos.

Algunos de los elementos del equipamiento del caballo específicos o que necesiten características peculiares para realizar una ruta son el cubo de lona o plegable, el morral, una cuerda larga y resistente con mosquetón, una cubierta de montura y equipaje impermeable, una montura y un sudadero adecuados, el pecho petral y la baticola, las alforjas, etc.

La montura debe ser ligera, que permita acoplar el material, cómoda para caballo y jinete, sólida y con posibilidades de reparación.

El morral de pienso, que llevará la comida del caballo, conviene que sea de lona y cuero con sistema de transpiración en la base.

Las alforjas no son sustituibles por una mochila, en ellas llevaremos el material necesario para la ruta. Se fabrican en distintos materiales y diversos modelos, pero deben ser ligeras, resistentes, funcionales y cómodas para el caballo. Existen delanteras y traseras que se ajustan a las anillas del borren delantero y trasero respectivamente.

El pecho-petral y la baticola se pueden considerar como imprescindibles si hay que atravesar desniveles, al igual que el resto del equipo deberán ser de buena calidad, resistentes, reparables y se deberán mantener en perfectas condiciones para evitar que el caballo se roce.

10. Respecto a la organización de itinerarios en grupo a caballo explica:

1. Las instrucciones básicas que daremos al grupo antes de iniciar el itinerario.
  2. La forma correcta de cargar al caballo.
  3. Los criterios fundamentales para la asignación de caballos.
  4. ¿Dónde colocaremos a los jinetes menos competentes?
  5. ¿Qué ritmo de marcha llevaremos?
1. Deberemos informar sobre las técnicas de equitación, la organización y distribución del grupo, las características del caballo, del itinerario y de la zona, sensibilizando al cliente hacia los aspectos de conservación del medio. También informaremos de la actuación a seguir en función de los distintos sucesos que se puedan presentar.
  2. Lo fundamental es una distribución del peso adecuada y que no queden objetos que con el movimiento puedan golpear o molestar al caballo y/o al jinete. A la hora de distribuir el equipaje los principios básicos serán utilizar el mismo sistema siempre para encontrar los objetos sin problemas, que quede compacto (los cordones y/o gomas elásticas pueden ayudar), agruparlo por funciones (embalando por temas), equilibrar el peso y volumen lateral y longitudinalmente, colocar los objetos más utilizados a mano y los frágiles protegidos de golpes, agua y polvo.
  3. Hay que tener en cuenta fundamentalmente la experiencia del jinete y del caballo y que la morfología de ambos se adapte lo más posible. Así mismo, se evaluarán los aspectos psicológicos del jinete y caballo para favorecer al binomio la asignación más adecuada, esto quiere decir, que si el usuario es una persona tranquila le podremos asignar un caballo con más brío que al que no lo es, de forma que se produzca un equilibrio en el grupo que facilite la seguridad del mismo.
  4. Se debe organizar la actividad de forma que los jinetes menos competentes estén en medio del grupo.
  5. El guía debe mantener un paso regular, acorde con las necesidades del miembro más inexperto, nervioso o lento. De esta forma (junto a lo mencionado en el punto anterior) nadie se quedará rezagado o tendrá que hacer un esfuerzo para no quedarse atrás (no pretender que nuestros acompañantes hagan cosas que no quieran o para las que no estén preparados).

## ACTIVIDAD FINAL

Diseña un itinerario de un día completo de duración, para que conduzcas a un grupo de 5 personas con autonomía en los tres aires en diversidad de terrenos. Para realizar esta actividad deberás marcar el itinerario en el mapa, rellenar la ficha y dibujar el perfil del recorrido. Visionando el mapa y la ficha deben quedar claros los puntos relevantes como lugares representativos, horarios y paradas, zonas de alimentación e hidratación y para asegurar caballos en paradas, etc.

Esta actividad no tiene una respuesta única, ya que dependerá de la ruta elegida.



## 6. ADECUACIÓN AL CURRÍCULUM

### FICHAS DE CONTROL DEL GRADO DE ADQUISICIÓN DE LOS OBJETIVOS PROCEDIMENTALES BASADOS EN LAS SESIONES PRÁCTICAS

Estas fichas sirven para hacer el seguimiento del grado de adquisición de los objetivos procedimentales, rellenándose simplemente escribiendo una "x" en el grado de adquisición del objetivo en el que se encuentre el alumno/a y alguna observación al respecto en el caso que se estime oportuno.

- Realizar correctamente y de forma autónoma las labores de mantenimiento de las instalaciones y supervisión de los animales.

Curso:	GRADO DE ADQUISICIÓN DE LOS OBJETIVOS				Alumno/a:
Fecha:					
OBJETIVOS	M	R	B	MB	OBSERVACIONES
Arreglar la cama de una cuadra					
Controlar la hidratación y alimentación de las caballerizas					
Detectar los signos de salud y enfermedad en los caballos					
<p>M: no consigue el objetivo.  R: lo consigue, pero fallando en algún momento del procedimiento o no realizándolo de forma autónoma, necesitando algún tipo de ayuda u orientación.  B: consigue el objetivo de forma autónoma y segura, pero faltando en algún momento un control total de la situación.  MB: consigue el objetivo de forma autónoma y segura, con control en todo momento y con diversos tipos de caballos.</p>					

- Realizar correctamente y de forma autónoma el mantenimiento del equipo.

Curso:	GRADO DE ADQUISICIÓN DE LOS OBJETIVOS				Alumno/a:
Fecha:					
OBJETIVOS	M	R	B	MB	OBSERVACIONES
Revisar, desmontar y montar una montura					
Limpiar y engrasar una montura					
Revisar, desmontar y montar una brida					
Limpiar y engrasar una brida					
Revisar y realizar reparaciones básicas del equipo					
<p>M: no consigue el objetivo.  R: lo consigue, pero fallando en algún momento del procedimiento o no realizándolo de forma autónoma, necesitando algún tipo de ayuda u orientación.  B: consigue el objetivo de forma autónoma y segura, pero faltando en algún momento un control total de la situación.  MB: consigue el objetivo de forma autónoma y segura, con control en todo momento y con diversos tipos de caballos.</p>					

- Realizar correctamente y de forma autónoma el manejo de caballos.

Curso:	<b>GRADO DE ADQUISICIÓN DE LOS OBJETIVOS</b>				Alumno/a:
Fecha:					
<b>OBJETIVOS</b>	<b>M</b>	<b>R</b>	<b>B</b>	<b>MB</b>	<b>OBSERVACIONES</b>
Poner la cabezada de cuadra					
Guiar del cabestro					
Realizar un nudo de seguridad para atar al caballo					
Revisar el estado general del caballo y cepillarlo					
Limpiar los cascos del caballo					
Ensillar al caballo					
Embridar al caballo					
Equipar al caballo (posible uso de equipo adicional)					
Dar cuerda con control a los tres aires					
M: no consigue el objetivo. R: lo consigue, pero fallando en algún momento del procedimiento o no realizándolo de forma autónoma, necesitando algún tipo de ayuda u orientación. B: consigue el objetivo de forma autónoma y segura, pero faltando en algún momento un control total de la situación. MB: consigue el objetivo de forma autónoma y segura, con control en todo momento y con diversos tipos de caballos.					

- Realizar correctamente las técnicas de equitación.

Curso:	<b>GRADO DE ADQUISICIÓN DE LOS OBJETIVOS</b>				Alumno/a:
Fecha:					
<b>OBJETIVOS</b>	<b>M</b>	<b>R</b>	<b>B</b>	<b>MB</b>	<b>OBSERVACIONES</b>
Revisar el equipo antes de montar					
Colocar los estribos a la medida de la persona que vaya a montar					
Ayudar a montar a una persona					
Dar indicaciones básicas sobre las técnicas de equitación					
Montar y desmontar correctamente Mantener una postura correcta a caballo a los tres aires básicos aplicando adecuadamente las ayudas					
Guiar al caballo controlándolo por los lugares que se desee					
M: no consigue el objetivo. R: lo consigue, pero fallando en algún momento del procedimiento o no realizándolo de forma autónoma, necesitando algún tipo de ayuda u orientación. B: consigue el objetivo de forma autónoma y segura, pero faltando en algún momento un control total de la situación. MB: consigue el objetivo de forma autónoma y segura, con control en todo momento y con diversos tipos de caballos.					



- Realizar correctamente itinerarios ecuestres

Curso:	<b>GRADO DE ADQUISICIÓN DE LOS OBJETIVOS</b>				Alumno/a:
Fecha:					
<b>OBJETIVOS</b>	M	R	B	MB	<b>OBSERVACIONES</b>
Equipar y cargar correctamente el caballo para una ruta					
Cabalgar con equilibrio y soltura a los diferentes aires en monta de exterior					
Adoptar y mantener la postura adecuada a caballo en función de las características del terreno					
Superar obstáculos básicos montado, respondiendo satisfactoriamente el caballo					
Superar obstáculos básicos desmontado, respondiendo satisfactoriamente el caballo					
Conducir a un grupo de personas a caballo Controlar desde el propio caballo comportamientos anormales de algún caballo del grupo					
<p>M: no consigue el objetivo.  R: lo consigue, pero fallando en algún momento del procedimiento o no realizándolo de forma autónoma, necesitando algún tipo de ayuda u orientación.  B: consigue el objetivo de forma autónoma y segura, pero faltando en algún momento un control total de la situación.  MB: consigue el objetivo de forma autónoma y segura, con control en todo momento y con diversos tipos de caballos.</p>					

Otro tipo de ficha que se puede utilizar es el siguiente, en la que disponemos del listado del alumnado y los objetivos que nos interesen, para marcar con una "x" si se han logrado.

OBJETIVOS	
ALUMNADO	Realizar el mantenimiento de las cuadras
	Realizar el mantenimiento del equipo del caballo
	Poner la cabezada de cuadra
	Guiar del cabestro
	Atar al caballo
	Cepillar al caballo
	Limpiar los cascos al caballo
	Ensillar al caballo
	Embridar al caballo
	Revisar cincha y estribos antes de montar
	Montar
	Mantener una postura correcta a los tres aires
	Transmitir las ayudas adecuadamente
	Desmontar

## 7. BIBLIOGRAFÍA Y DIRECCIONES WEB

A continuación se expone la relación bibliográfica y de páginas web consultada para la elaboración del material que compone la colección de cuadernos y las orientaciones didácticas, diferenciando la específica del sector ecuestre y la general de legislación relacionada con la educación, las actividades físicas, ganaderas, etc.

### Específica

---

- AA. VV. (2006 edición española) Galopes. Curso de equitación. Niveles 1 al 4. Niveles 5 y 6. Nivel 7. Ed: Tutor. Madrid.
- AA. VV. (2005 edición española) Principios de la equitación. Enseñanza básica para el jinete y el caballo. Ed. Hispano Europea. L'Hospitalet-Barcelona.
- Cumbe, K. y Bush, K. (2005) Emergencias equinas. Editorial Acanto, Barcelona.
- Émile Brager (2005 edición española) Viajes a caballo. Preparación del equipo. Materiales. Técnicas del jinete. Ed: Blume. Barcelona.
- AA. VV. (2004) La gran enciclopedia del caballo. Ed: ediciones del Prado. Madrid.
- Molly Sivewright. (2004) Equitación razonada. Ed: Tutor. Madrid.
- AA. VV. (2001) Guía completa para el cuidado del caballo. Ed: Libsa. Madrid.
- P. T. Colahan, I. G. Mayew, A. M. Merrit, J. N. Moore. (1998) Medicina y cirugía equina. Ed: Intermédica. Buenos Aires.
- Barroso, A y Cerrato, M. (1995) Red Book del veterinario-caballos. Editorial Marbán. Madrid.
- AA. VV. (1994) Manual de hípica. Manual Oficial de la Sociedad Hípica Británica y Pony Club Ed: Blume. Barcelona.
- Morris, D. (1994) El Caballo comprenderlo y entenderlo. Ed. Plaza y Janés, Barcelona.
- AA. VV. (1992) La Cría Caballar en España. Ed. Darley, Barcelona.
- Jiménez Benítez, M (1992). El caballo en Andalucía. Ediciones Agrotécnicas, Madrid.
- Pierre Chambry. (1991) La equitación. Técnica. Entrenamiento. Competición. Ed: Hispano Europea. L'Hospitalet-Barcelona.
- Gianni Ravazzi. (1991) El gran libro ilustrado de los caballos. Ed: editorial de Vecchi, S.A. Barcelona.
- Berner, E. (1990) El caballo, cría y manejo. Ediciones Mundi Prensa, Madrid.
- Hickman, J. (1986) Manejo de los equinos. Ed. Hemisferio Sur, Buenos Aires.
- Ian Hamilton (1985 2ª edición) Trabajo del cuero. Editorial Ceac. Barcelona
- Septimus Sisson, S. B. (1934). Anatomía de los animales domésticos. Editorial Salvat, Barcelona.
- Velasco, N. (1929) El reconocimiento de los animales domésticos. Ed. Laboratoris Fuentes, Palencia.
- Lebrun-Renaud, CH. (1900) Manual práctico de equitación. Ed. Garnier Hermanos, Paris.
- De la Villa y Martín, S. (1885) Exterior del Caballo. Ed. M. Minuesa, Madrid.
- Delwart, L.V. (1869). Diccionario de medicina Veterinaria Práctica. Ed. L. Saturio Martínez, Madrid.
- Universidad de Valencia (2008) Apuntes del curso de Aspectos Básicos de las Actividades Ecuestres Recreativas. Valencia. Sin publicar.
- Universidad de Valencia (2008) Apuntes del curso de Conducción de Grupos a Caballo como Actividad Complementaria en Turismo. Valencia. Sin publicar.
- Real Federación Hípica Española (2009) Reglamento para los Concursos de Doma Clásica. Madrid.
- Real Federación Hípica Española (2007) Reglamento Nacional de TREC. Madrid.

### Sitios WEB consultados

---

[www.laequitacion.com](http://www.laequitacion.com)  
[www.todocaballos.com](http://www.todocaballos.com)  
[www.elgalope.com](http://www.elgalope.com)  
[www.ancce.es](http://www.ancce.es)  
[www.poniexpres.com](http://www.poniexpres.com)

[www.loscaballos.org](http://www.loscaballos.org)  
[www.3caballos.com](http://www.3caballos.com)  
[www.jinetesdeaventura.com](http://www.jinetesdeaventura.com)  
[www.caballosweb.com](http://www.caballosweb.com)  
[www.rfhe.com](http://www.rfhe.com)

## General

---

El Real Decreto 1363/2007, de 24 de octubre, por el que se establece la ordenación general de las enseñanzas deportivas de régimen especial,

Ley Orgánica 2/2006, de 3 de mayo de 2006, de Educación

Guía orientativa del proyecto de una explotación ganadera (2006). Generalitat Valenciana. Conselleria d'agricultura, pesca i alimentació

ORDEN de 22 de marzo de 2005, de la Conselleria de Cultura, Educación y Deporte, por la que se regula el procedimiento para la implantación de sistemas de gestión de calidad en los centros educativos no universitarios de la Comunidad Valenciana.

Decreto 17/2004, de 24 de septiembre, del Consell de la Generalitat, de regulación del senderismo y deportes de montaña de forma compatible con la conservación del medio natural

Ley 6/2003, de 4 de marzo, de la Generalitat, de ganadería de la Comunidad Valenciana

Orden de 5 de julio de 1999 por la que se completan los aspectos curriculares y los requisitos generales de las formaciones en materia deportiva a las que se refiere la disposición transitoria primera del Real Decreto 1913/1997, de 19 de diciembre.

García Enríquez, J.C.(1998) Monografías Profesionales . Actividades Físicas y Deportivas. Ministerio de Educación y Cultura

Real Decreto 777/1998, de 30 de abril, sobre ordenación de la formación profesional.

Decreto 296/1997, de 2 de diciembre, del Gobierno Valenciano, por el que se regula el régimen de contratación de profesores especialistas.

Real decreto 1913/1997, de 19 de diciembre, sobre enseñanzas mínimas en los títulos de régimen especial.

Real Decreto 1263/1997(BOE 12-09-97) Por el que se establece el Currículo del ciclo formativo de grado medio correspondiente al título de técnico en conducción de actividades físico deportivas en el medio natural.

Real Decreto 2049/1995 (B.O.E. 14-02-96) que establece el Título de Técnico en Conducción de actividades Físico Deportivas en el Medio Natural y las correspondientes enseñanzas mínimas.

Real Decreto 928/1993, de 18 de junio, por el que se regula el Instituto Nacional de Calidad y Evaluación.

Real Decreto 676/1993, de 7 de mayo, que fija las directrices generales para el establecimiento de los títulos de formación profesional y sus correspondientes enseñanzas mínimas

Ley 10/ 1990, de 15 de octubre, del Deporte

Ley Orgánica 1/1990, de 3 de octubre de 1990, de Ordenación General del Sistema Educativo.

Real Decreto 339/1990, de 2 de marzo, Ley sobre Tráfico, Circulación de Vehículos a Motor y Seguridad Vial.

Casado, C. (2002) Informe de l'avaluació del currículum. CFGM Conducció d'Activitats Fisicoesportives en el Medi Natural. Generalitat de Catalunya. Sin publicar.

## Sitios WEB consultados:

---

<http://www.mec.es/educa/formacion-profesional/index.html>

<http://orienta.mecd.es/orienta/piop/jsp/index.jsp>

<http://www.mec.es/educa/jsp/plantilla.jsp?id=208&area=sistema-educativo>

<http://iceextranet.mec.es/iceextranet/accesoExtranetAction.do>

<http://sid.usal.es/elsid.asp>

<http://www.cult.gva.es/dgd/principal.htm>

<http://www.csd.gob.es/>

<http://europa.eu/scadplus/leg/es/s20015.htm>

<http://www.efdeportes.com/>

<http://sportsiences.com/es/>

<http://www.worldleisure.org/>

<http://www.asalma.org/proyectos/ocio/presentacion.htm>

<http://www.espaielx.com/dinamia/>

[http://www.ocio.deusto.es/servlet/Satellite?pagename=UniversidadDeusto/Page/HomeCentrosTemplate&c=Page&cid=1118058571810&localizador=%231118058571810&hizkuntza=\\_cast&indPag=0&filtroParent=0&modo=](http://www.ocio.deusto.es/servlet/Satellite?pagename=UniversidadDeusto/Page/HomeCentrosTemplate&c=Page&cid=1118058571810&localizador=%231118058571810&hizkuntza=_cast&indPag=0&filtroParent=0&modo=)

<http://www.reaj.com/>

<http://www.xtec.es/fp/index.htm>  
<http://www.xtec.es/fp/01/0101.htm>  
<http://www.xtec.es/fp/01/0101c05.htm>  
<http://wwwn.mec.es/educa/jsp/plantilla.jsp?id=31&contenido=/formacion-profesional/catalogo/gm/actividadesFisicas/actFisicas.html&area=formacion-profesional>  
<http://cefirefp.cult.gva.es/>  
[http://www.cult.gva.es/ivece/red\\_centros/default\\_.htm](http://www.cult.gva.es/ivece/red_centros/default_.htm)